

The background is a painting of a landscape. It features a large, dark blue body of water in the foreground, surrounded by green fields and a cloudy sky. The sky is filled with large, textured clouds in shades of blue, yellow, and white. The overall style is impressionistic and expressive, with visible brushstrokes and a rich color palette.

Ruimte voor het Veen

Op weg naar een nationaal gebiedsprogramma
met regionale uitwerkingen

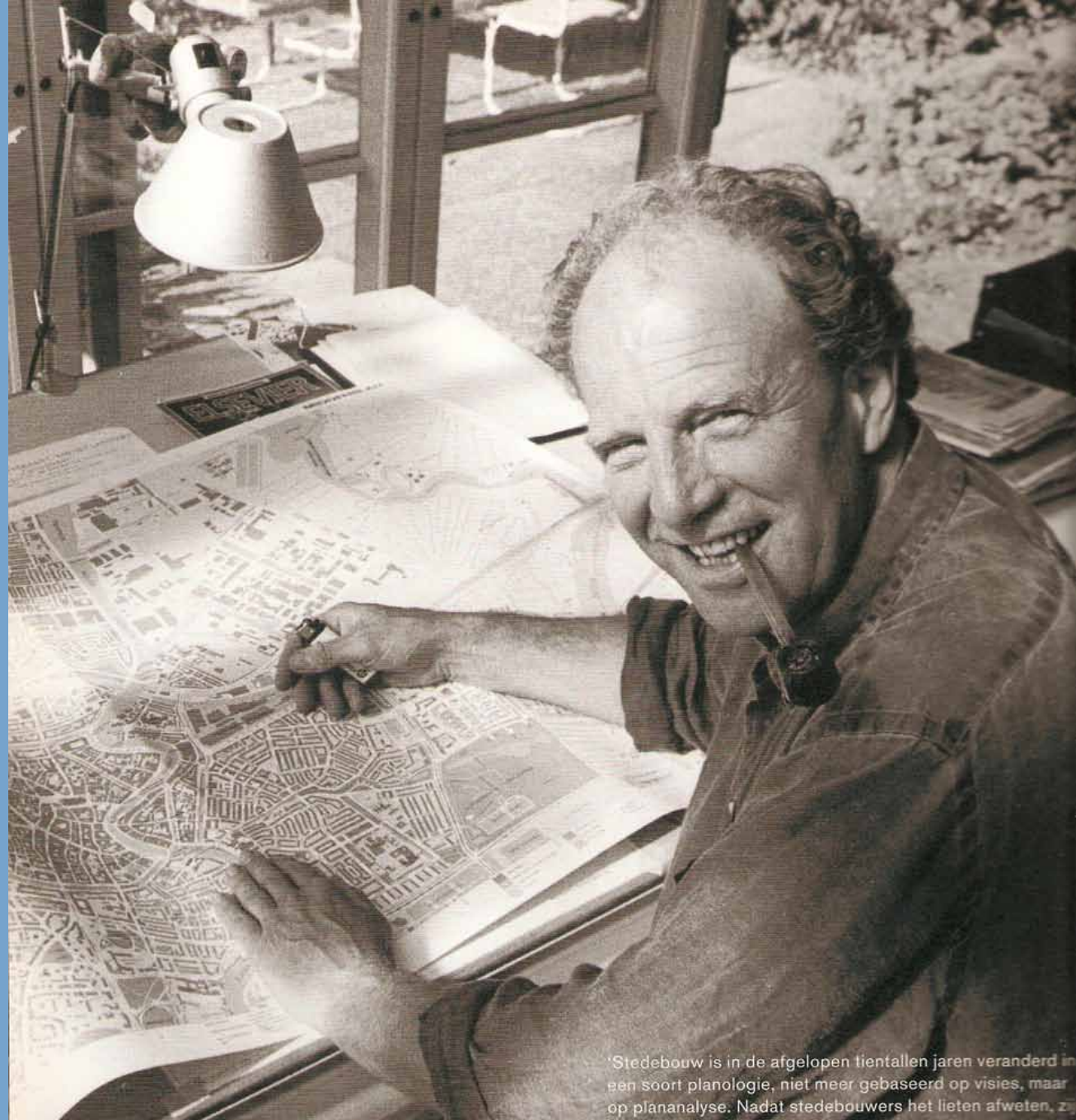
Landschapstriënnale, 26 september 2017

Peter de Ruyter, landschapsarchitect

bron: Boskoops museum

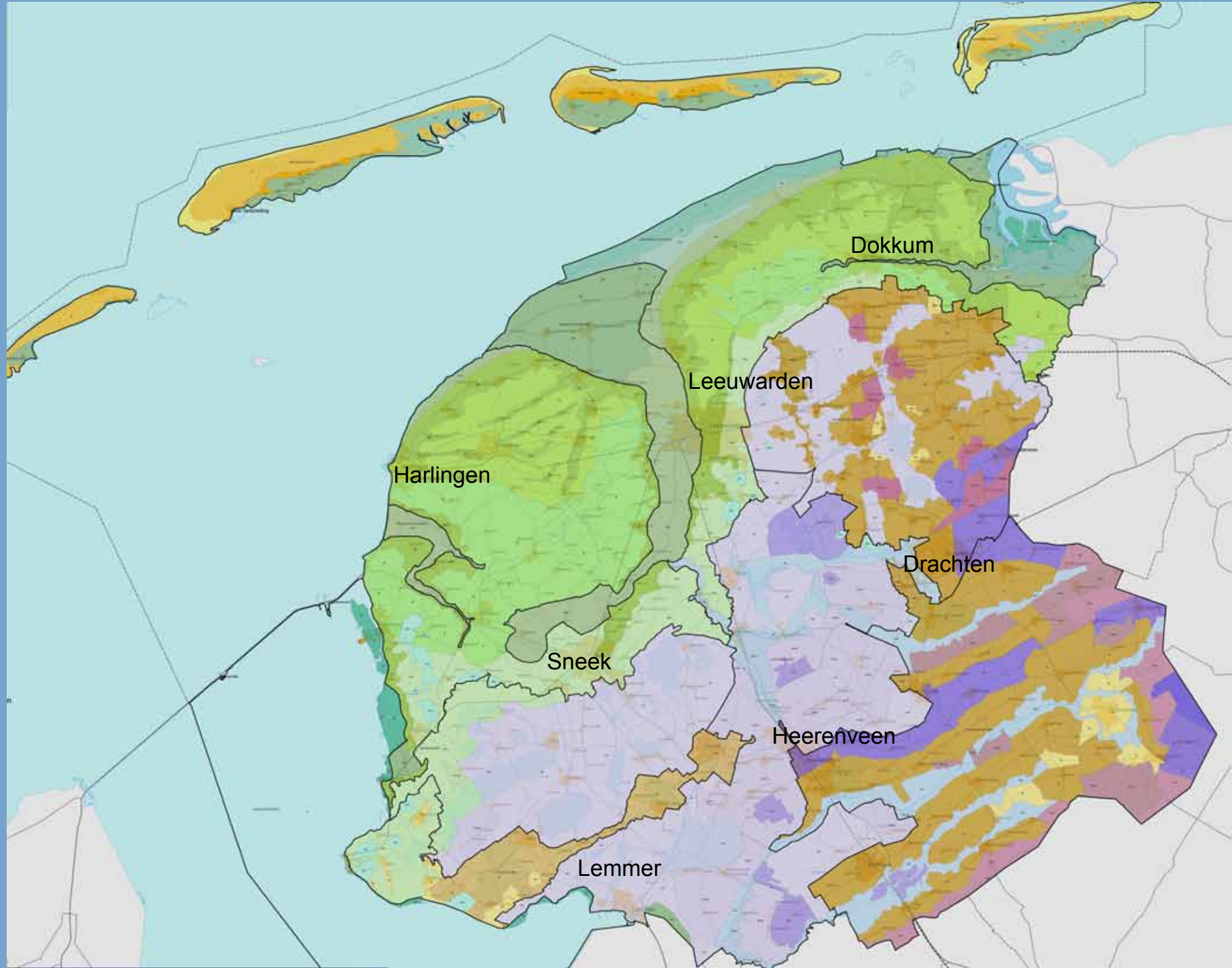


'Kind van het Veen'



'Stedebouw is in de afgelopen tientallen jaren veranderd in een soort planologie, niet meer gebaseerd op visies, maar op plananalyse. Nadat stedenbouwers het lieten afweten, z

Alle Hoeser, landschapsarchitect (1943 - 1997)



Dokkum

Leeuwarden

Harlingen

Sneek

Heerenveen

Lemmer

Drachten

PETER DE RUYTER

Over de toekomst van
het Friese landschap

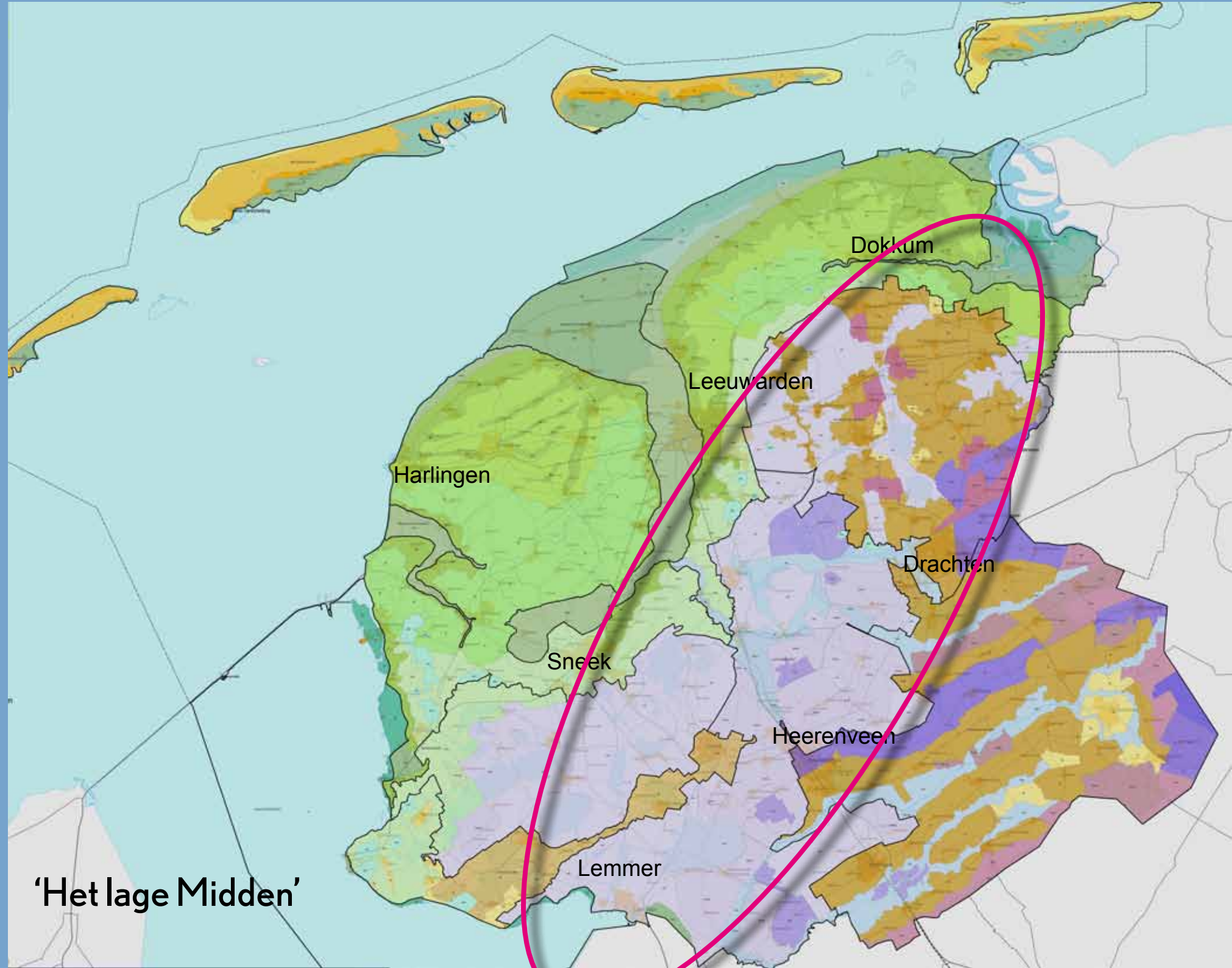
VLOEIEND
LANDSCHAP

VLOEIEND LANDSCHAP

PETER DE RUYTER

B





'Het lage Midden'

Dokkum

Leeuwarden

Harlingen

Sneek

Drachten

Heerenveen

Lemmer



Skriuwersark 'De Veenhoop'



Petgaten 'De Veenhoop' (It Fryske Gea)

foto: Hans Peter Föllmi



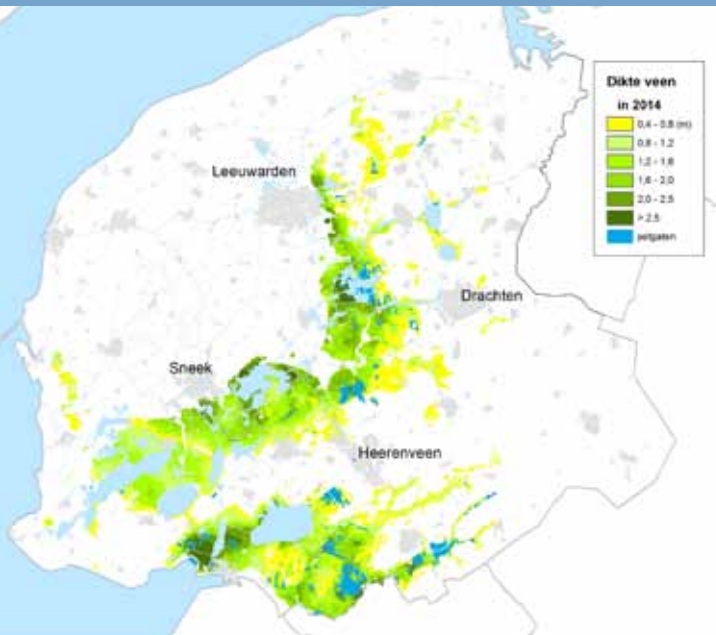
De uitgedroogde Friese veenpolders (kavels verbreed, sloten gedempt)

foto: Hans Peter Föllmi

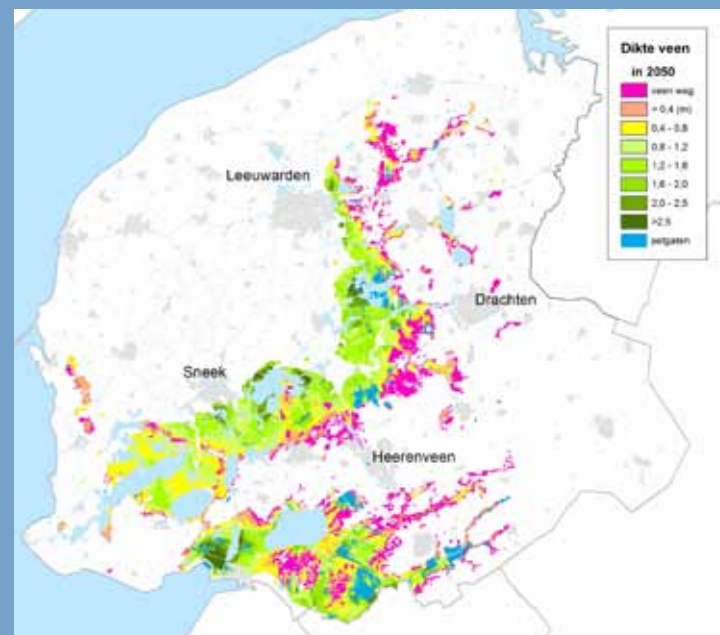


De Chinese Melkweg is geland in het Friese landschap

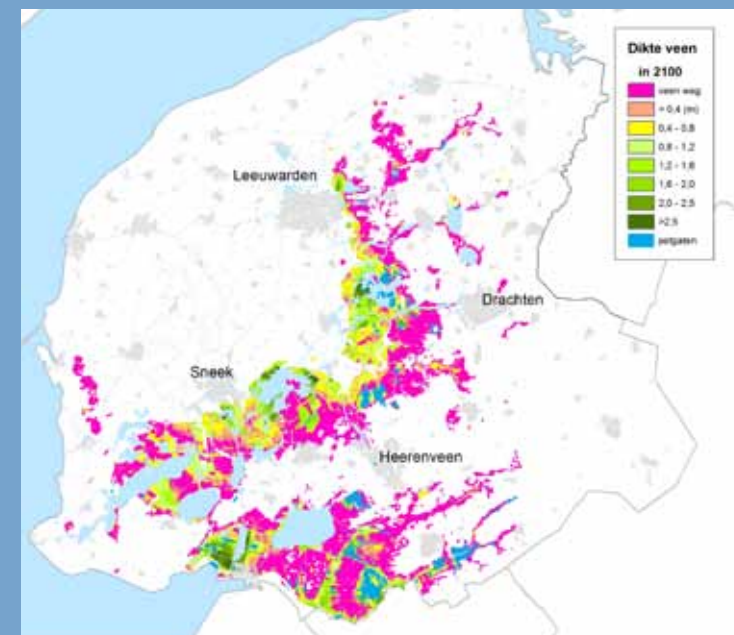
Bron: Alterra



2014



2050



2100

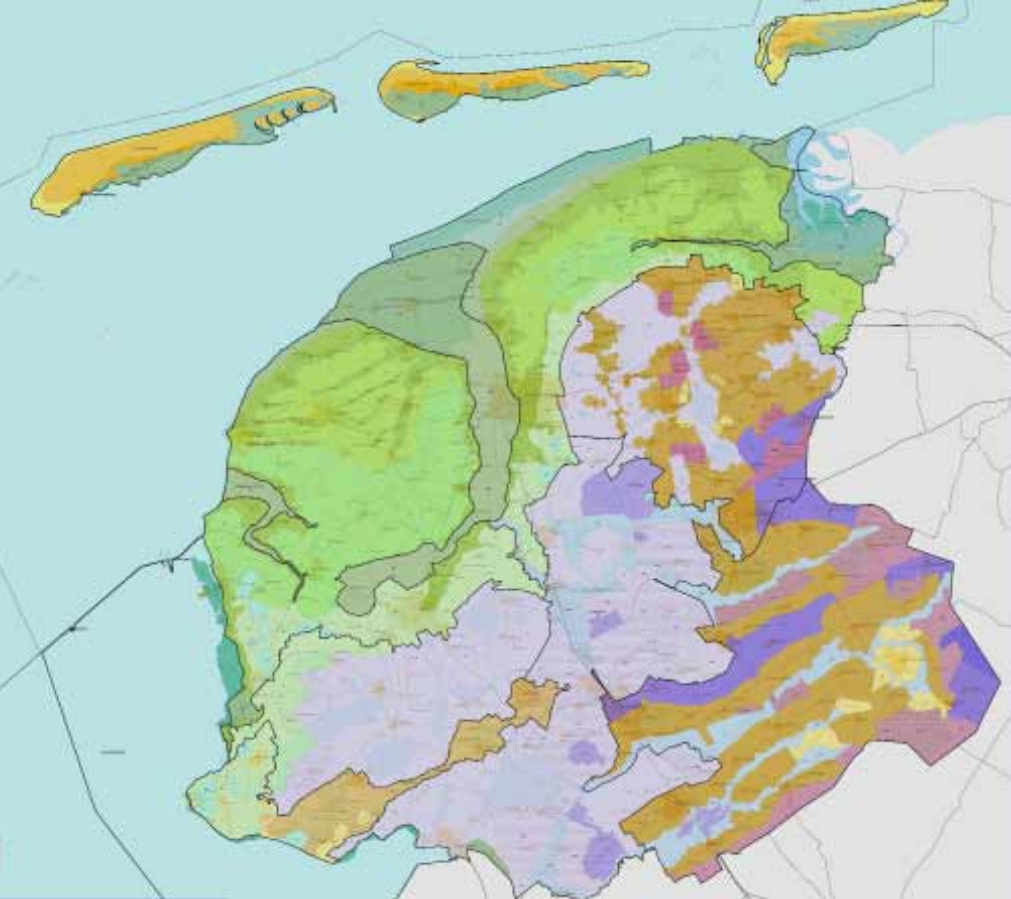
Bodemdaling 1 tot 2 cm. per jaar bij huidig bodemgebruik



bron: Atelier Fryslân



Veen als hoeksteen van het Friese landschap verdwijnt op den duur



Diversiteit landschap neemt af → Kwetsbaarheid neemt toe

Ik houd zielsveel van dit land en daarom moet ik tandenknarsend toegeven dat mijn Friese geluksgevoel plaats maakte voor pijn. Normaal ga je naar de dokter, maar waar kun je heen met landschapspijn?

bron: voorwoord Theunis Piersma in 'Vloeiend landschap'

Term 'landschapspijn' als uiting van die kwetsbaarheid én van de gevoelde onmacht



Straks is het echte Friesland verdwenen



Foto: J. de Vries / NRC
Foto: J. de Vries / NRC

Reportage Landschapspijn In Friesland woedt een felle discussie over de teloorgang van het weideland. Een burgerinitiatief wil de biodiversiteit terugbrengen in het boerenland. „Er groeit niks, behalve raaigras.“

Door onze correspondent
Karin de Mik

Het Friese landschap verdwijnt. Of althans, het authentieke boerenland vol weidevogels, insecten en kruiden. Dat landschap maakt de afgelopen decennia langzaam plaats voor monotoon gras.

De Engelse 'liefdesprofessor' Dave Goulson, die onlangs een lezing gaf in

en kruiden. „En dat betekent minder insecten en minder voedsel voor de weidevogels.“

Zowel Goulson als Piersma voelt landschapspijn. Beiden werden vorig jaar met elkaar in contact gebracht door journalist/columnist Janien de Boer van de *Leeuwarder Courant*. In een onlangs gepubliceerd persoonlijk verhaal in haar krant beschreef ze het verdriet dat ze voelt als ze naar het verindustrialiseerde Friese landschap kijkt.

Haar artikel riep herkenning op bij veel boeren. Het bleef een felle reactie uit

Her landschap is van ons. Wij hebben ervoor betaald

Jochum de Vries
boer in Wieuwert

plank te houden en zitten klem tussen wetten en regels. Er moet gezamenlijk een oplossing worden gezocht waarbij een gezond, renderend bedrijf en biodiversiteit samengaan, vindt hij.

Misplaatsie romantiek

Eind vorig jaar is daartoe een Living Lab opgericht, een netwerk van boeren, overheden, kennisinstellingen, natuurorganisaties en burgers, die nieuwe verdienmodellen zoeken voor boeren die „weidevriendelijk“ willen boeren.

In de sneken van hun kop-hals-romp

niet meer achter een typemachine. Stilstand is achteruitgang. Je wilt vooruit, net als iedereen.“

„Hoewel, wat heet vooruit? In de jaren tachtig, toen ze de pleats overnamen van Jochums vader, kregen ze meer dan 80 cent voor een liter melk, zo'n 35 eurocent. Nu is dat nog maar 25 eurocent. Burgers zouden zich meer moeten verdiepen in de bedrijfsvoering van veehouders in plaats van allerlei ongenoemde oneliners de wereld in te slingeren, meent ze. Haar man Jochum geniet van „mooi raaigras“. „Als ik het zie,

Het woord landschapspijn is goed gekozen. Dat voel ik ook

Andries van Weperen agrarisch socioloog

In Hauke is hij terug op de plek van het landschap van zijn jeugd. Hier bezaten zijn opa en later zijn vader in de jaren vijftig en zestig 34 hectare land. „Het was een gemengd bedrijf. We hadden koeien, en verbouwden ook haver, rogge, aardappelen en voederbieten. Mijn vader had een vaste arbeider en ze moekten met de hand.“

Een zoe van kleur en geluid

Een verweerd asfaltweggetje voert door het weiland. In de verte, op de grens van

achterbleef.“ Zijn ogen worden nat. Hij beseft dat het nostalgie is. „Het woord landschapspijn is goed gekozen, dat voel ik ook.“

Hij somt op: de productie van voedsel tegen een lage kostprijs, de mechanisatie, automatisering, het Europese landbouwbeleid met ruilverkeuring en marktbescherming - het leidde tot goedkoop voedsel waar de consument om vroeg. Daarom veroordeelt hij de boeren niet, al vindt hij dat ze moeten stoppen met hun verhaal dat ze „vreselijk nodig zijn om de

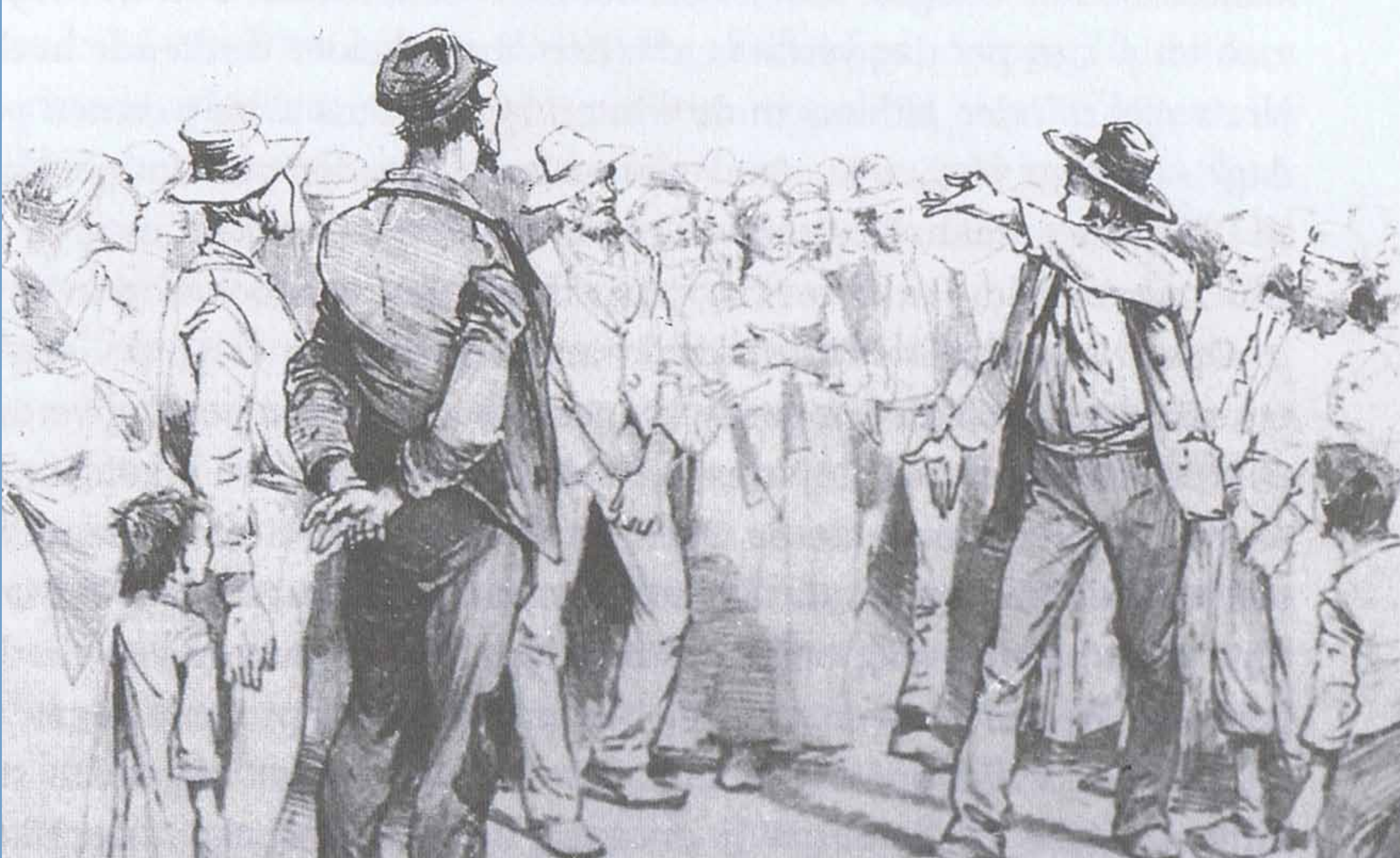
Het verschrompelende veenweidegebied in Friesland staat voor een meerduidige teloorgang:

- Met het veen verdampt de cultuurhistorie in het gebied
- Landschappelijke diversiteit (“het echte Friesland”) en daaraan gekoppeld de biodiversiteit loopt sterk terug
- Waterbergende vermogen van het veenweidegebied
- de sponswerking - en daarmee de voorraad gebiedseigen zoetwater raken we langzaam kwijt

foto: Bas den Oudsten



Schaatsen 'yn splis' op landijs in het Lage Midden van Fryslân (rond 1950)

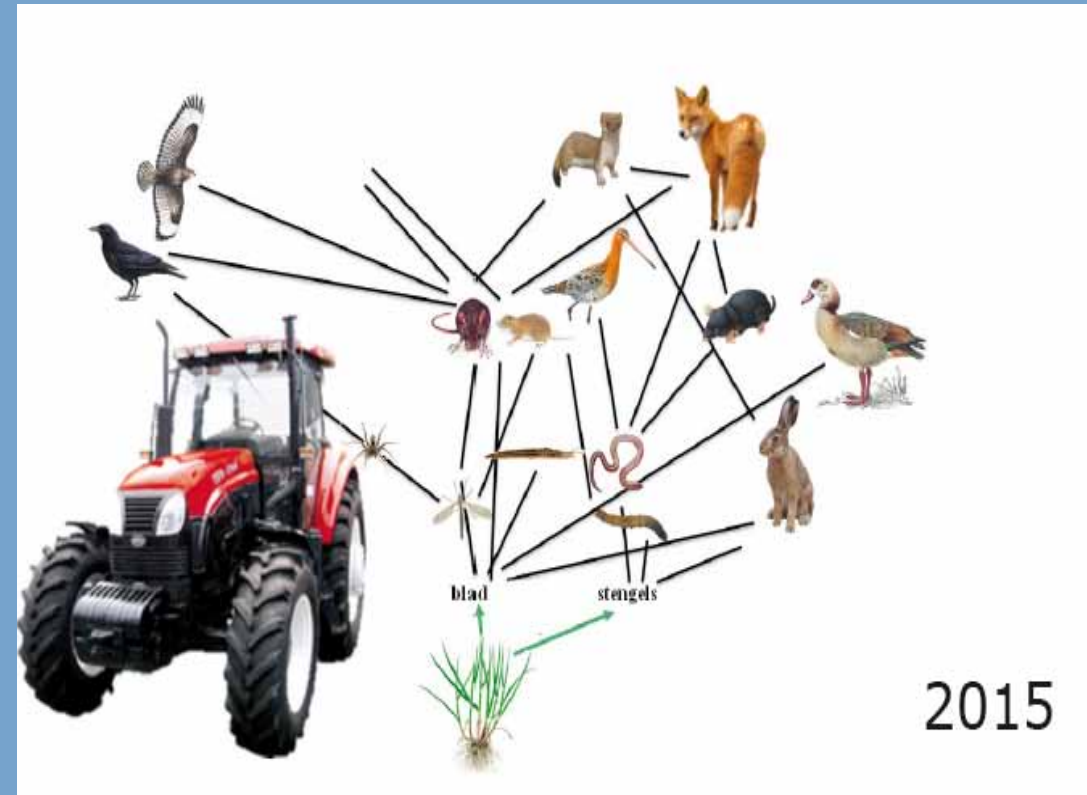
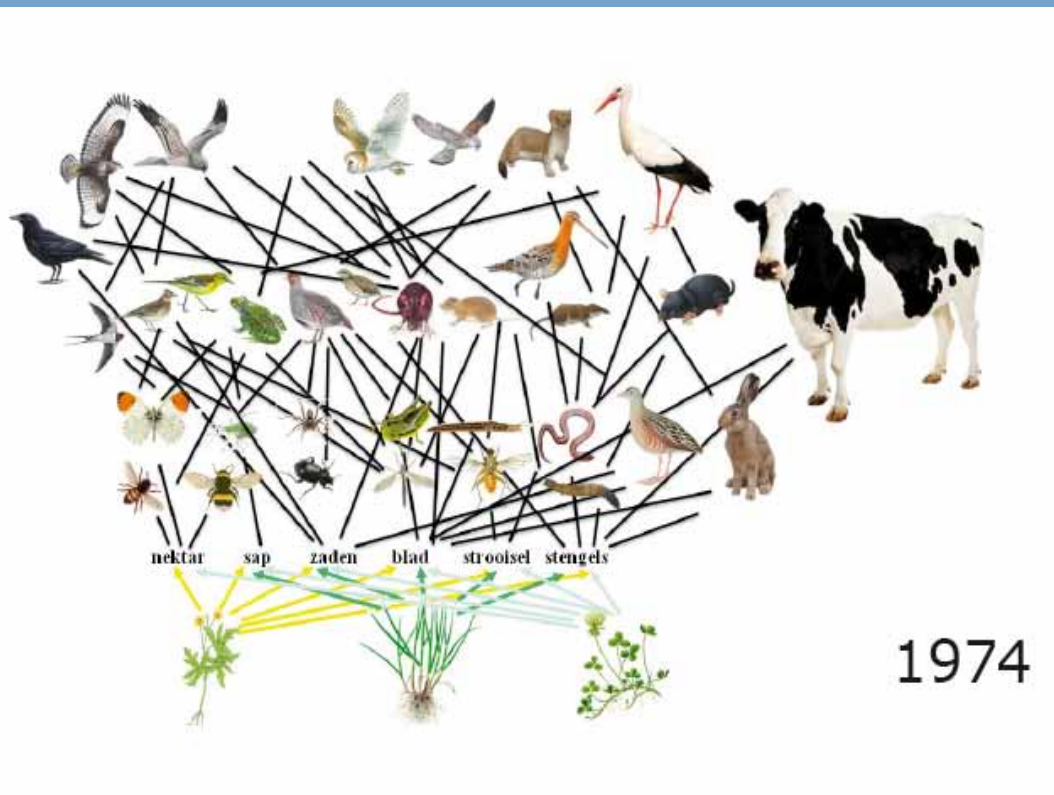


Met de oxidatie van het veen verdampen ook de bijbehorende verhalen

bron: Klaas Koopmans - Poelen bij Eernewoude, 1985



Kleur, geur en geluid verdwijnen met de biodiversiteit uit het landschap



Bron: Voedselweb onder voormalig bloemrijk grasland in 1974 en in 2015 (Jeroen Onrust en Theunis Piersma - RUG)

Omvang voedselweb onder en boven grasland dramatisch afgenomen



Het inkomen van melkveebedrijven bestaat voor bijna 60 procent uit subsidies.

SER: wie niet duurzaam wil boeren, moet ermee stoppen

Advies

Alleen boeren die oog hebben voor maatschappij en milieu verdienen nog steun, vindt

bedrijf, dat er een hoogwaardige grondstof van kan maken. „Een fundamentele breuk met de huidige praktijk”, aldus Nijpels. Wie op deze manier werkt, is maatschappelijk ver-

gedaan, maar een echte omslag is tot nu toe te weinig voortvarend van de grond gekomen”, zegt Nijpels.

De „voorhoede” krijgt in de SER-plannen financiering van banken en

verklaring”, zodat die samen met banken een sanering kan uitvoeren. Nijpels: „De banken hebben daar lang bij. De Rabobank heeft voor

Agrarische sector enorm in transitie. Er is sprake van een brede heroriëntatie bij boeren + zoektocht naar duurzaam bodemgebruik



Omgeving Zegveld (Zuid-Holland)

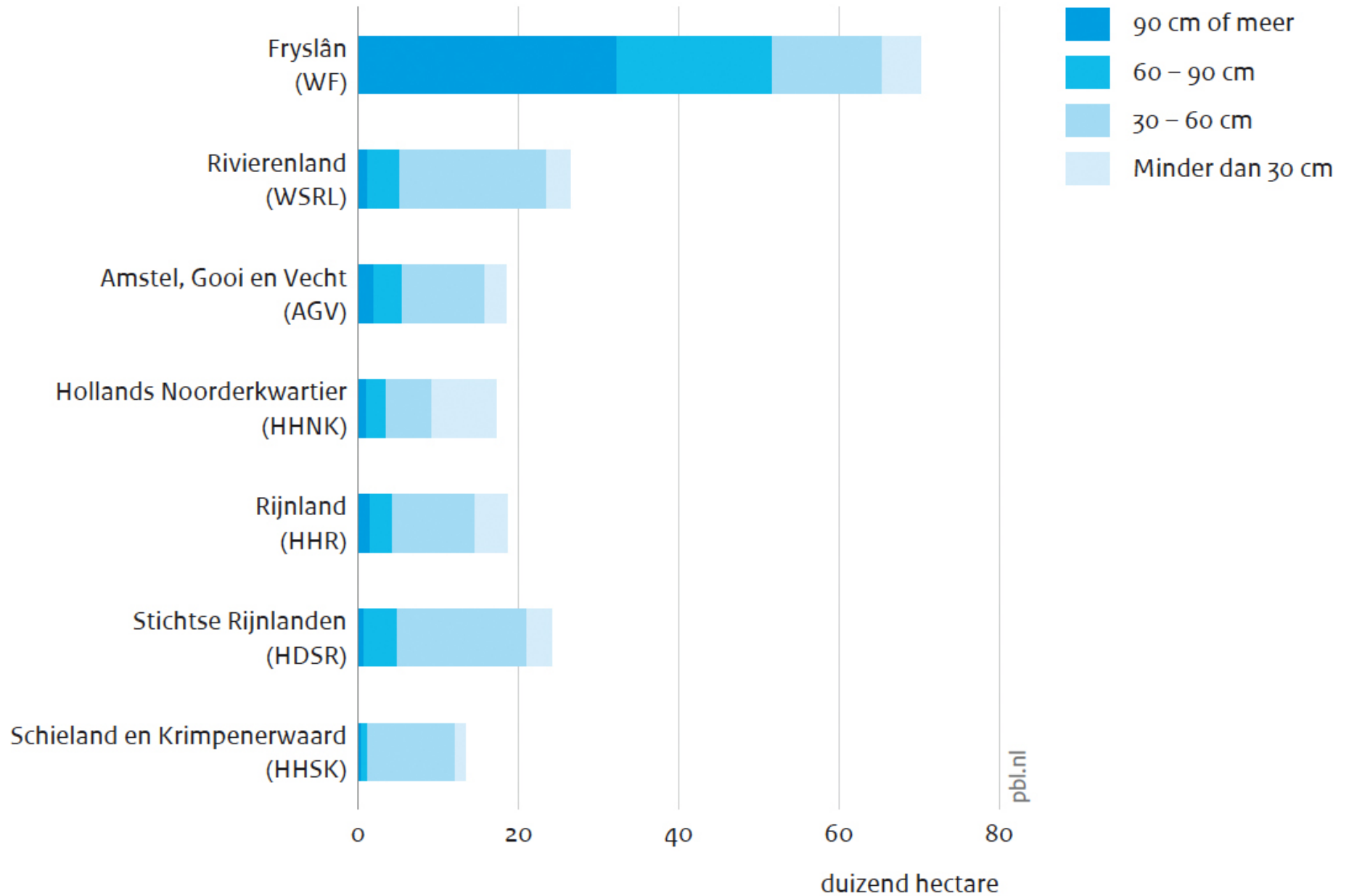


Omgeving Langelille - Munnekeburen (Fryslân)

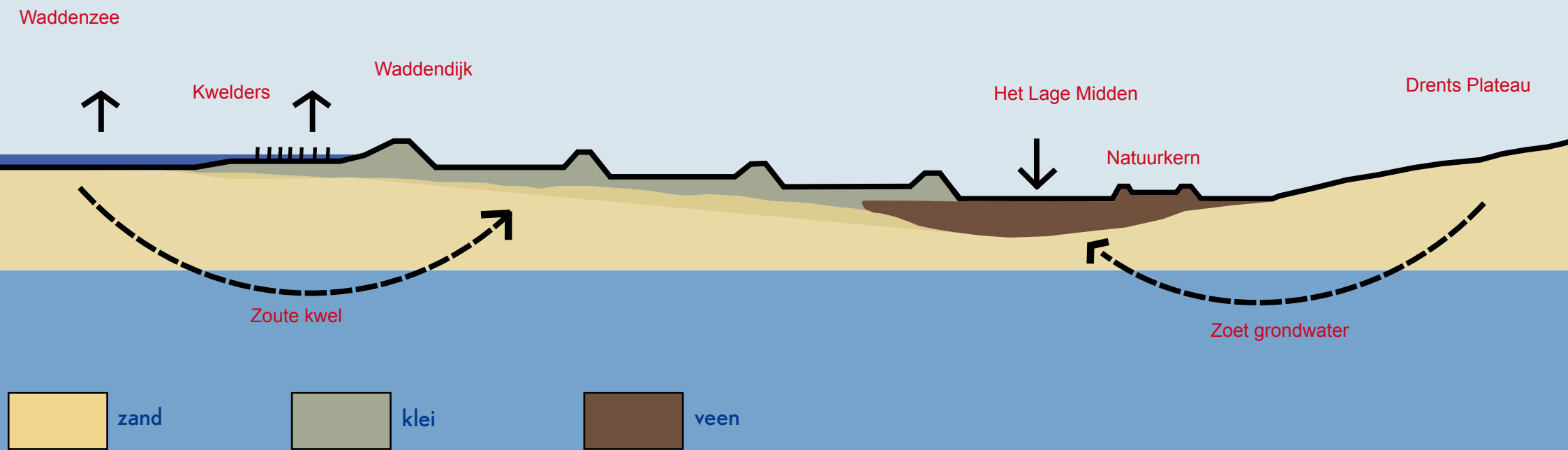
Waterbergend vermogen Friese veenweide is de laatste decennia sterk teruggelopen (hoeveelheid oppervlaktewater gereduceerd van 10% naar 2%)

Figuur 4.5

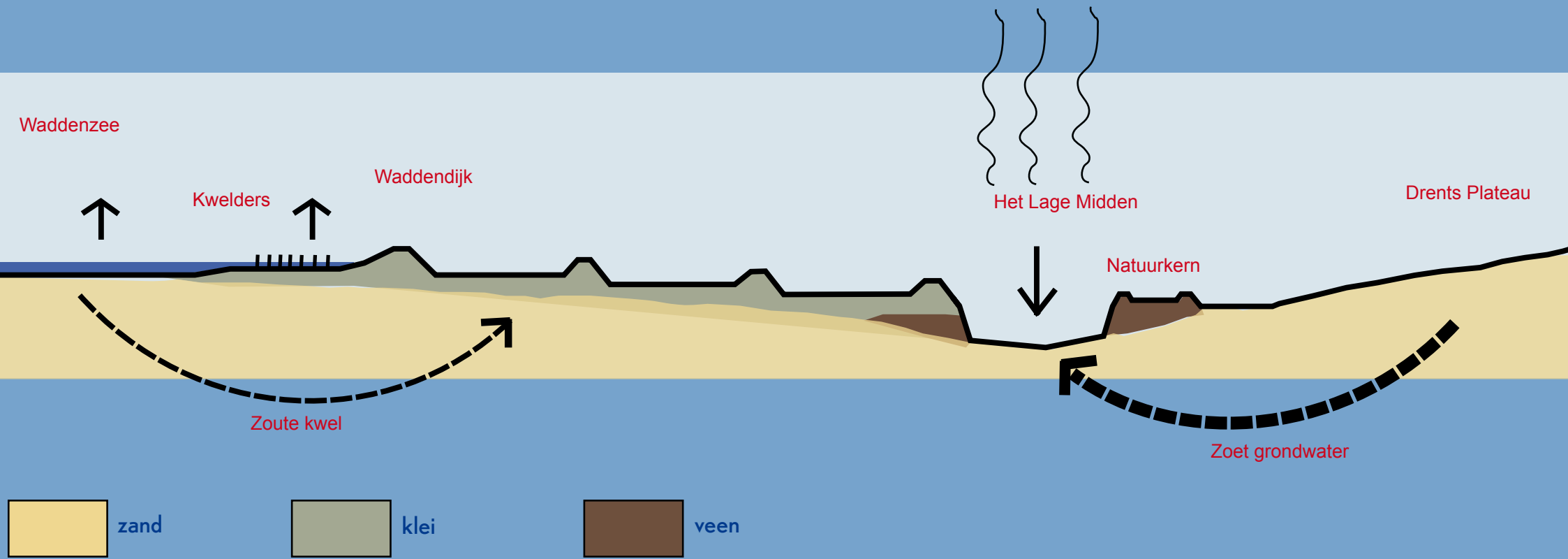
Drooglegging per waterschap, 2015



Bron: Waterschappen; bewerking PBL



Globale dwarsdoorsnede noordwest-zuidoost Fryslân, anno 2017
 (zeespiegel stijgt, veenbodembodembodem daalt)



Toekomstige dwarsdoorsnede noordwest-zuidoost Fryslân bij huidig grondgebruik (geohydrologisch beïnvloedingsgebied is 4x de breedtemaat van het Lage Midden)

Urgentie om in te grijpen neemt toe:

Bij niks doen verdrogen de natuurkernen in Lage Midden
(Natura 2000 gebieden) én beekdalen op het zand,
kosten waterschap zullen alleen maar toenemen
(wie betaalt dat?)

CO₂-uitstoot door oxidatie veenlaag bedraagt momenteel
1,5 miljoen ton/jaar in Fryslân

Klimaatverandering vraagt om een andere manier van denken, om
een weerbaar en robuust zoetwatersysteem

Natte periodes
10-daagse neerslagsom
die eens in de 10 jaar
wordt overschreden:
Winter: +8 tot +25%



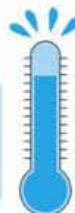
Droge periodes (zomers)
+3,5 tot +15%
Potentiële verdamping

Jaarlijkse neerslag
+5 tot +7%



Zeespiegel Noordzeekust
+25 tot +80 cm

Jaargemiddelde temperatuur
+1,3 tot +3,7°C



Rivierafvoeren Lobith (2071-2100)

Jaargemiddelde afvoer : -5 tot +15%
Lage afvoer: Laagste 7-dagen afvoer
in de zomer (mei t/m oktober): -30 tot -10%
Hoge afvoer: Afvoer met een
herhalingsstijd van 1000 jaar: -5 tot +30%

pbl.nl/knmi.nl

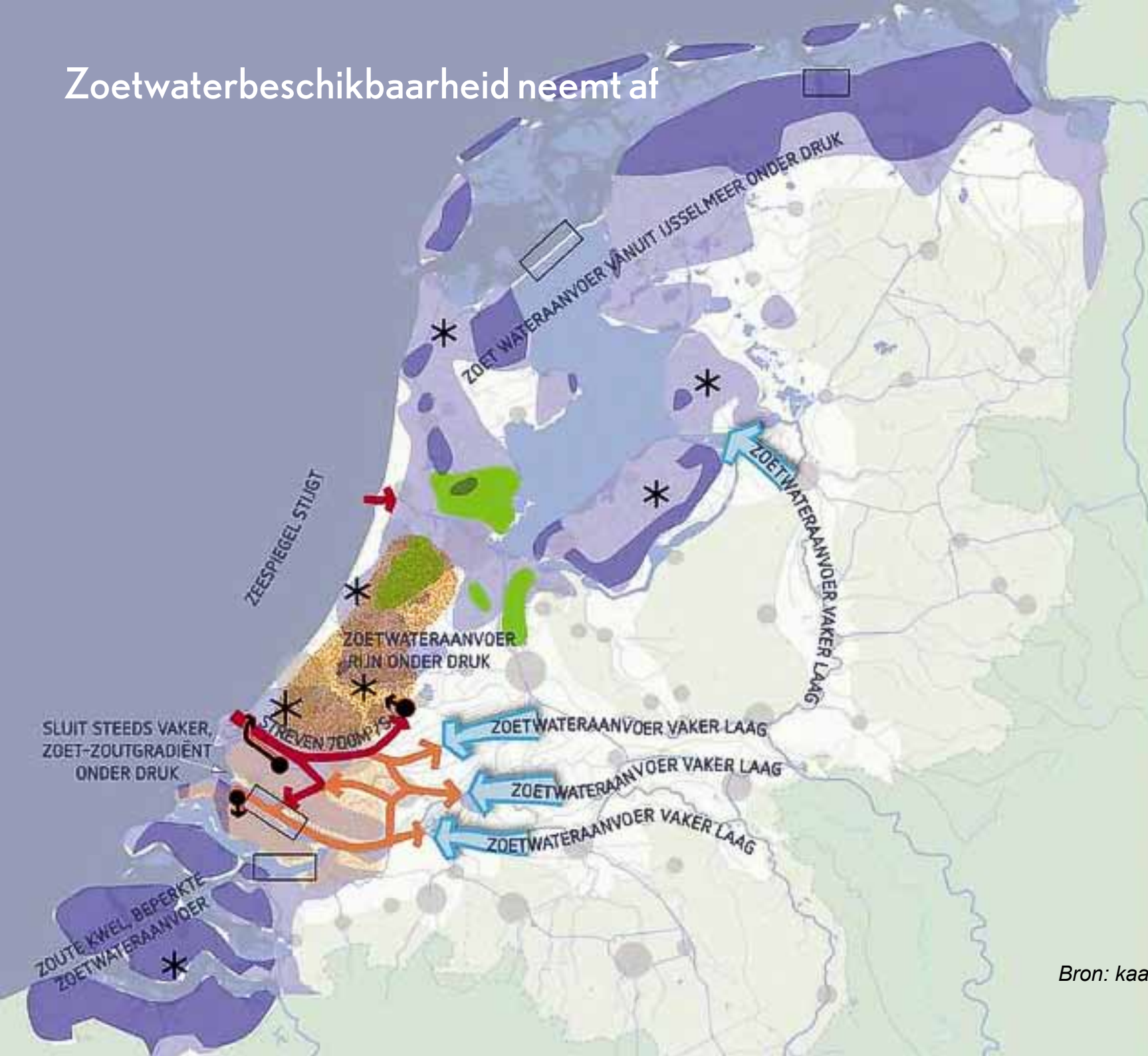
Bron: KNMI'14-scenario's

Het klimaat in Nederland zal verder veranderen, maar in welke mate is nog onzeker. Volgens de KNMI'14-scenario's kan de temperatuur in Nederland richting het einde van deze eeuw stijgen met 1,3 tot 3,7°C en wordt het zowel natter (in de winter) als droger (in de zomer). De verwachte wateraanvoer via de Rijn neemt in de zomer af; piekafvoeren die eens in de duizend jaar voorkomen, kunnen enigszins afnemen of juist fors toenemen.

Zoetwaterbeschikbaarheid neemt af

kaart 11

Het wordt zouter



Bron: kaartenatlas Nationaal Waterplan

Op zoek naar dynamiek als bron voor het 'volgende veenlandschap'

Dynamiek zoeken in agrarische heroriëntatie
én in de klimaatopgave. Zijn die te combineren?

Klimaatverandering als kans zien om het veenweideprobleem
op te schalen. Deltaplan Zoetwater en Ruimtelijke Adaptatie
benutten.

Het is een samenhangende, ruimtelijke ontwerpopgave!



Verdroogde veenkade Wilnis, augustus 2003



Clusterbui Dokkum, september 2017

De extremen in ons weerbeeld zullen toenemen.
Extremen vragen om een weerbaar en robuust watersysteem voor ons zoetwater

foto: Jan Jelle Jongsma

Seizoensbergning in het voorjaar

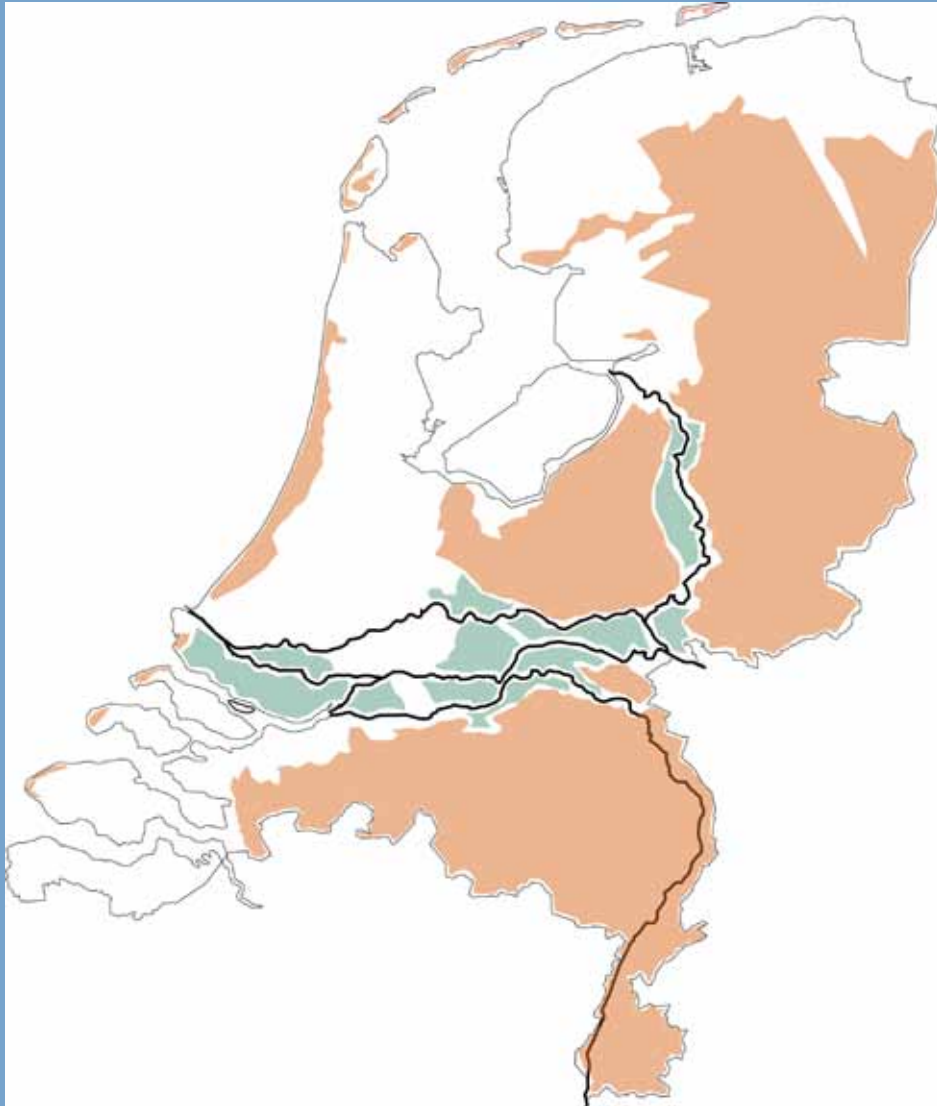


Ryptsjerker Polder als spons

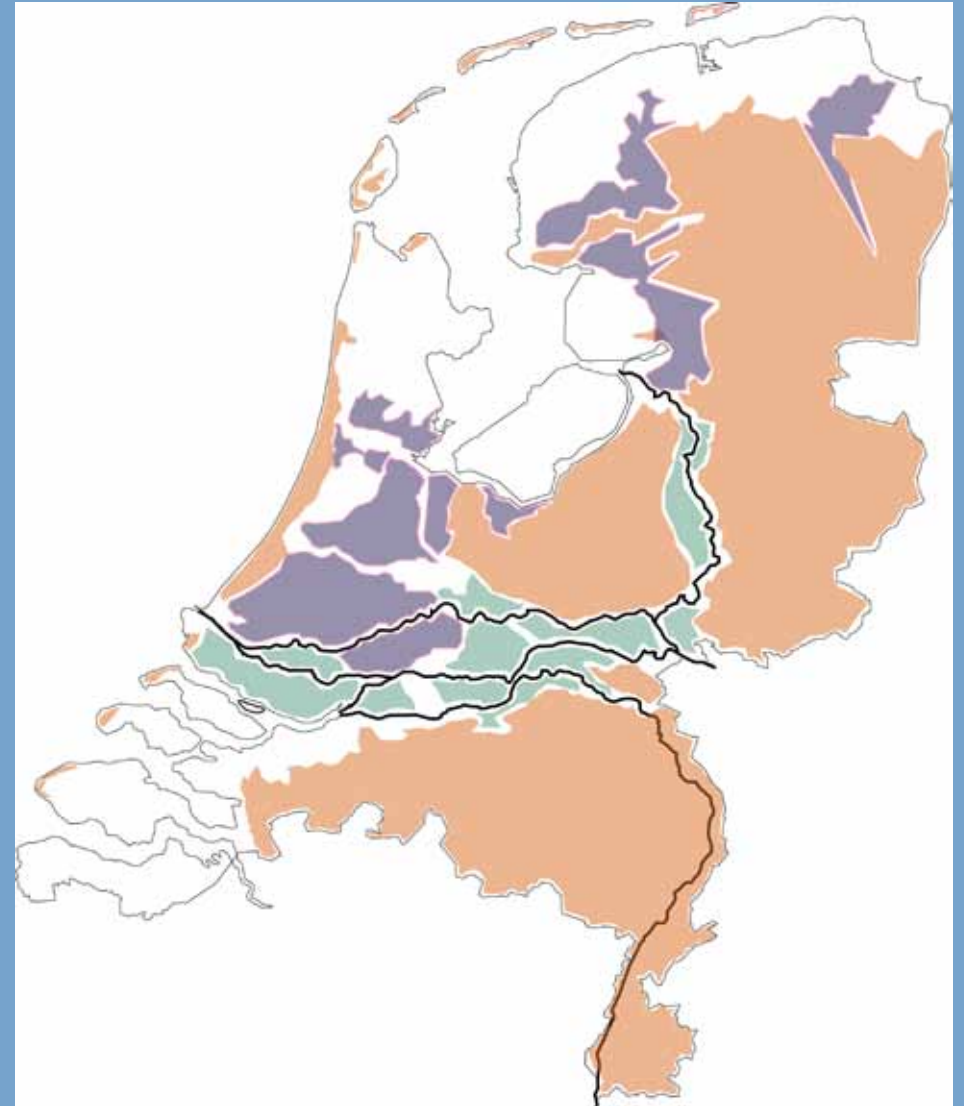
foto: Arjan Hendriks



Weidevogeldoelen koppelen aan klimaatadaptatie en daarmee aan vernatting van het veen



Ruimte voor de Rivier, 2006-2019



Ruimte voor het Veen, 2020-2050

'Ruimte voor het Veen' als nationale opvolger van 'Ruimte voor de Rivier'
Hoe gaan we om met onze ondergrondse uiterwaarden?

‘Ruimte voor het Veen’ als nationaal gebiedsprogramma om tot een robuuster watersysteem te komen én een herverdeling van agrarische bedrijfstypen



foto: Hans Peter Föllmi

Hoogwatersloot wordt hoogwaterzone;
berging van zoet water (voorraad/piek)
+ kansen voor natuur en recreatie

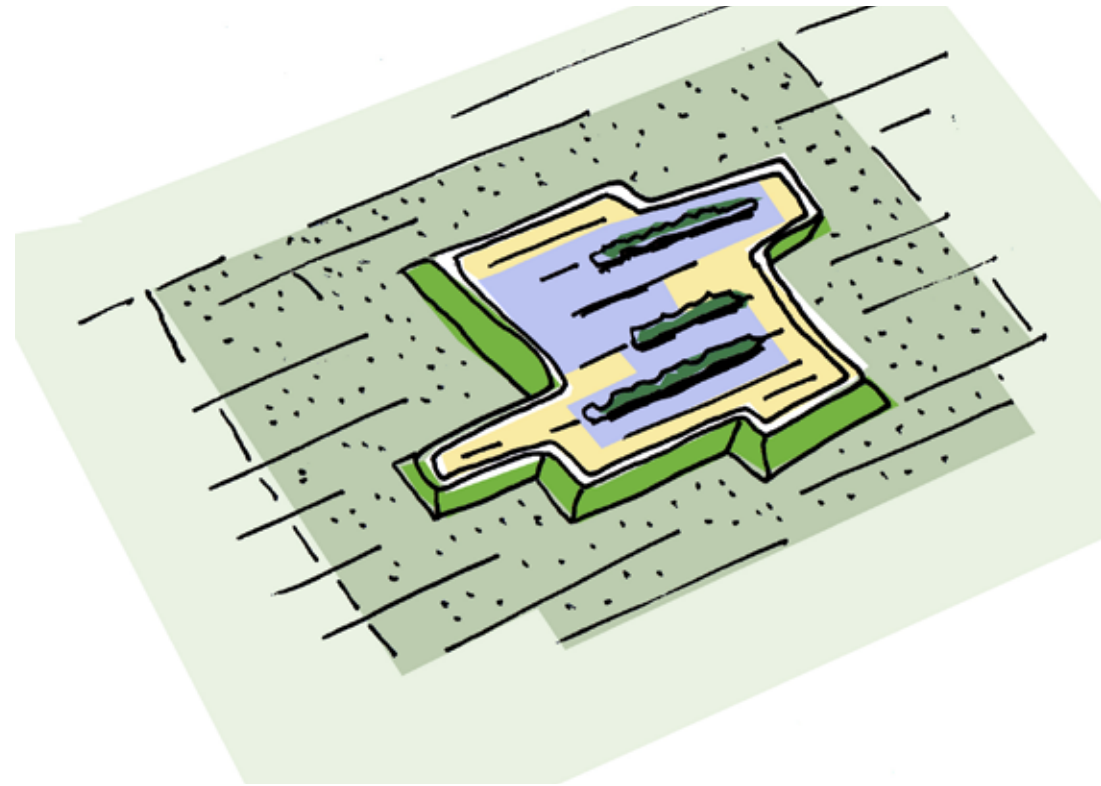
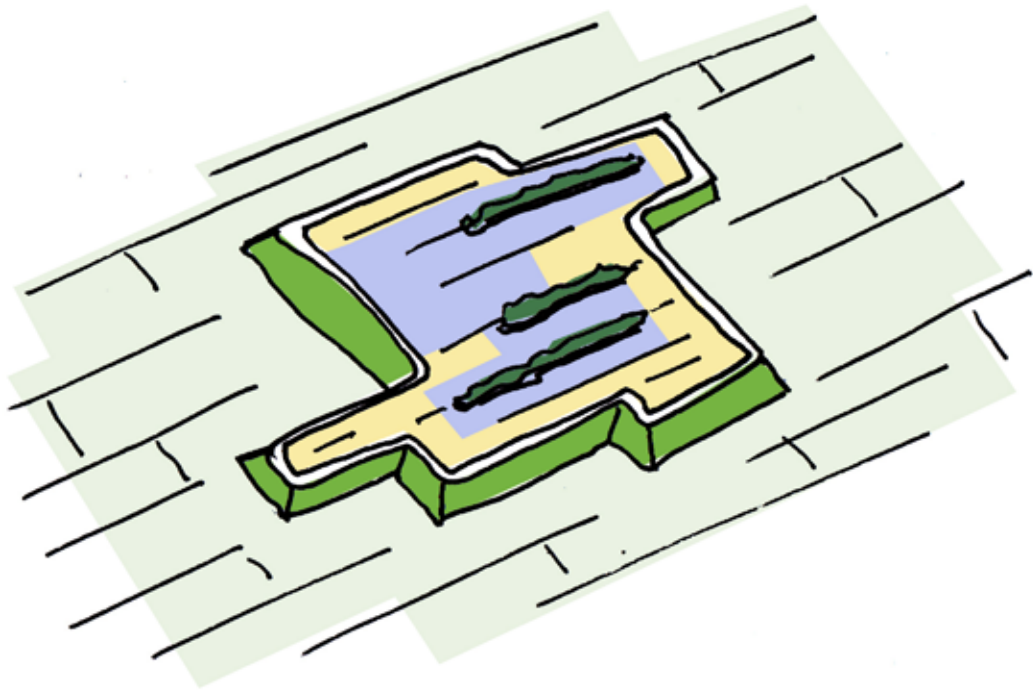


Bron: 'Vloeiend landschap'

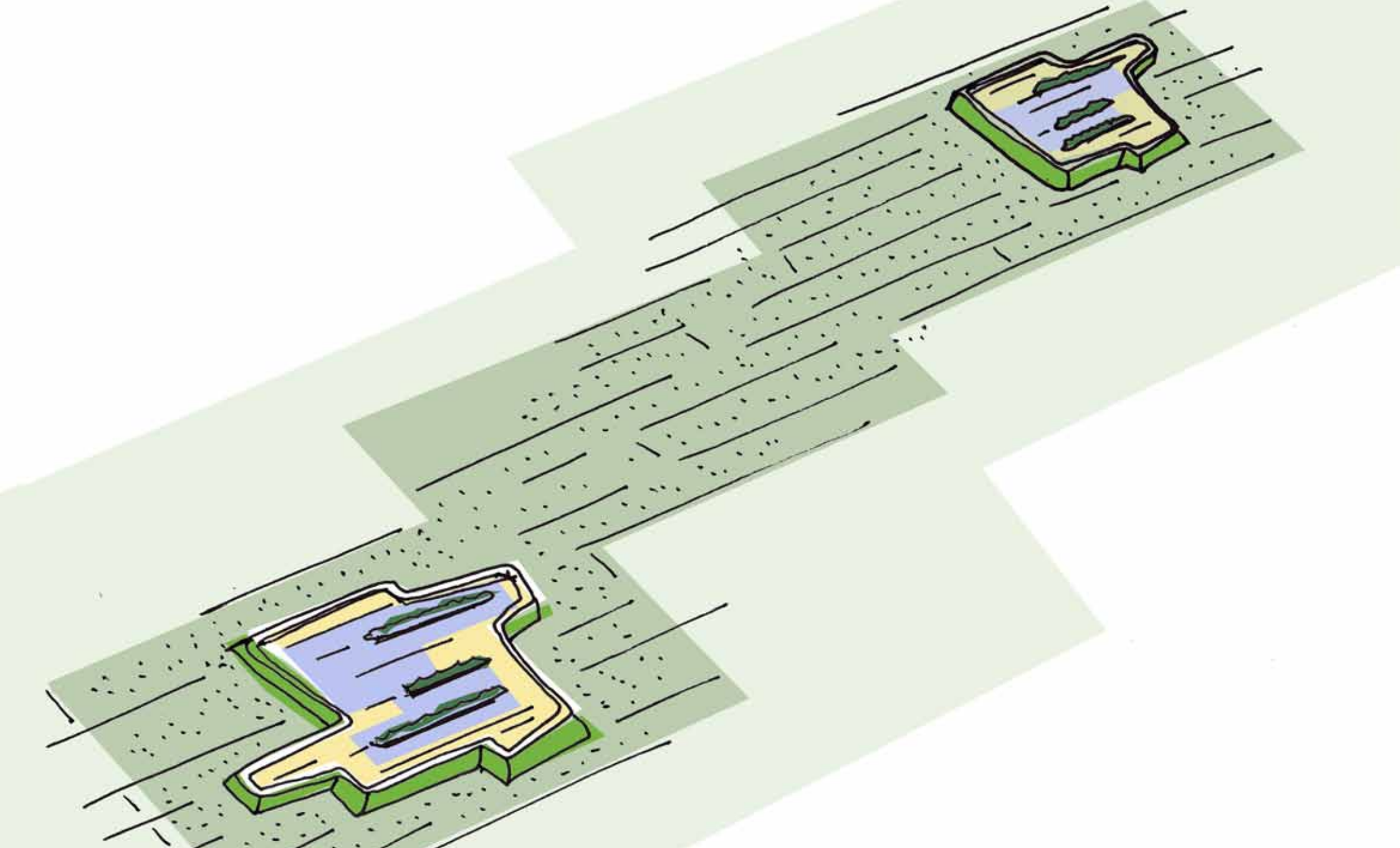
Een robuust watersysteem betekent kansen voor nieuwe landschappen



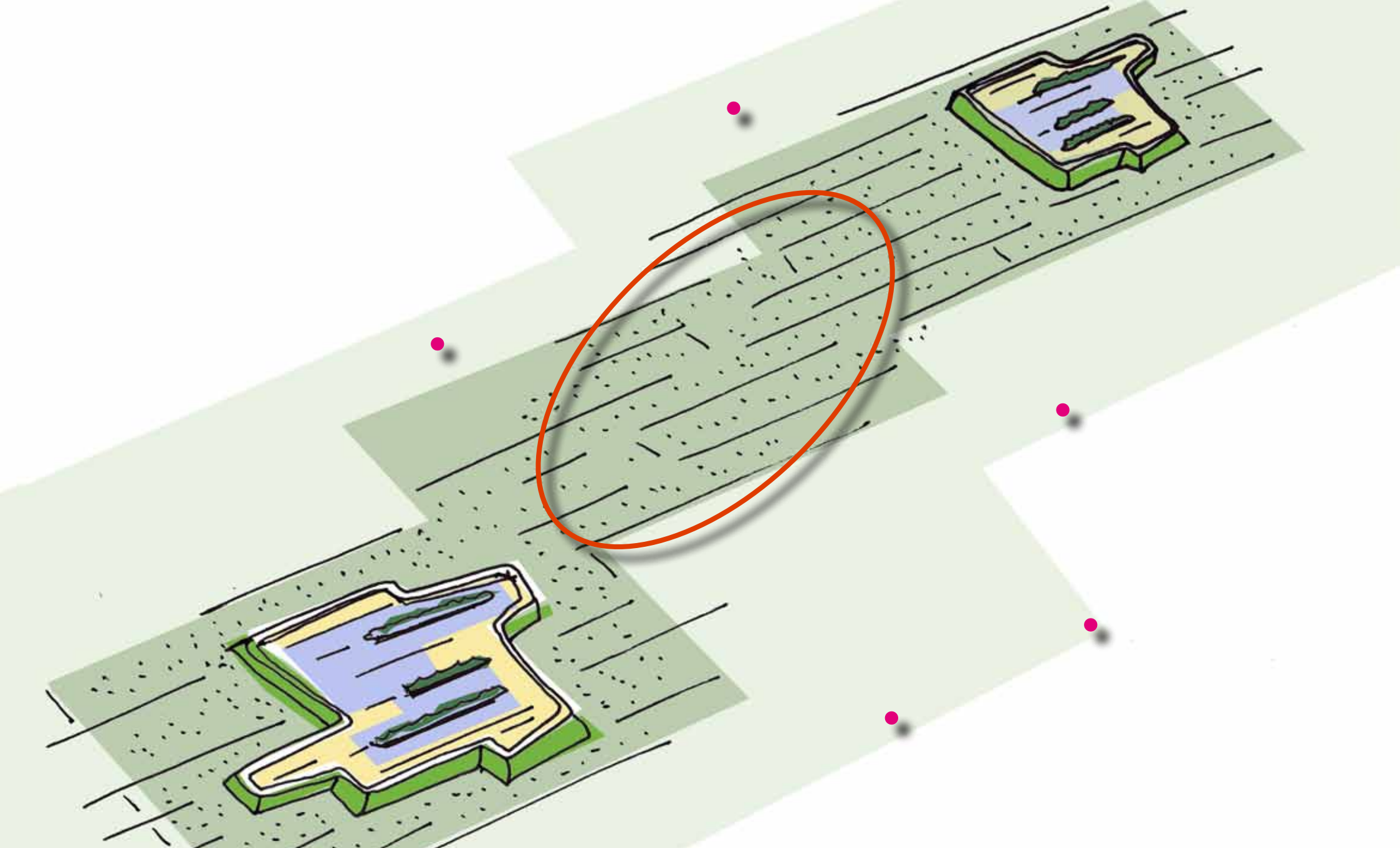
Lisdodde als natte teelt (ruwvoer) op hervernatte veengronden (peilfluctuatie!)



Natte teelten als buffer rond natuurkernen in het veengebied (waterzuivering)



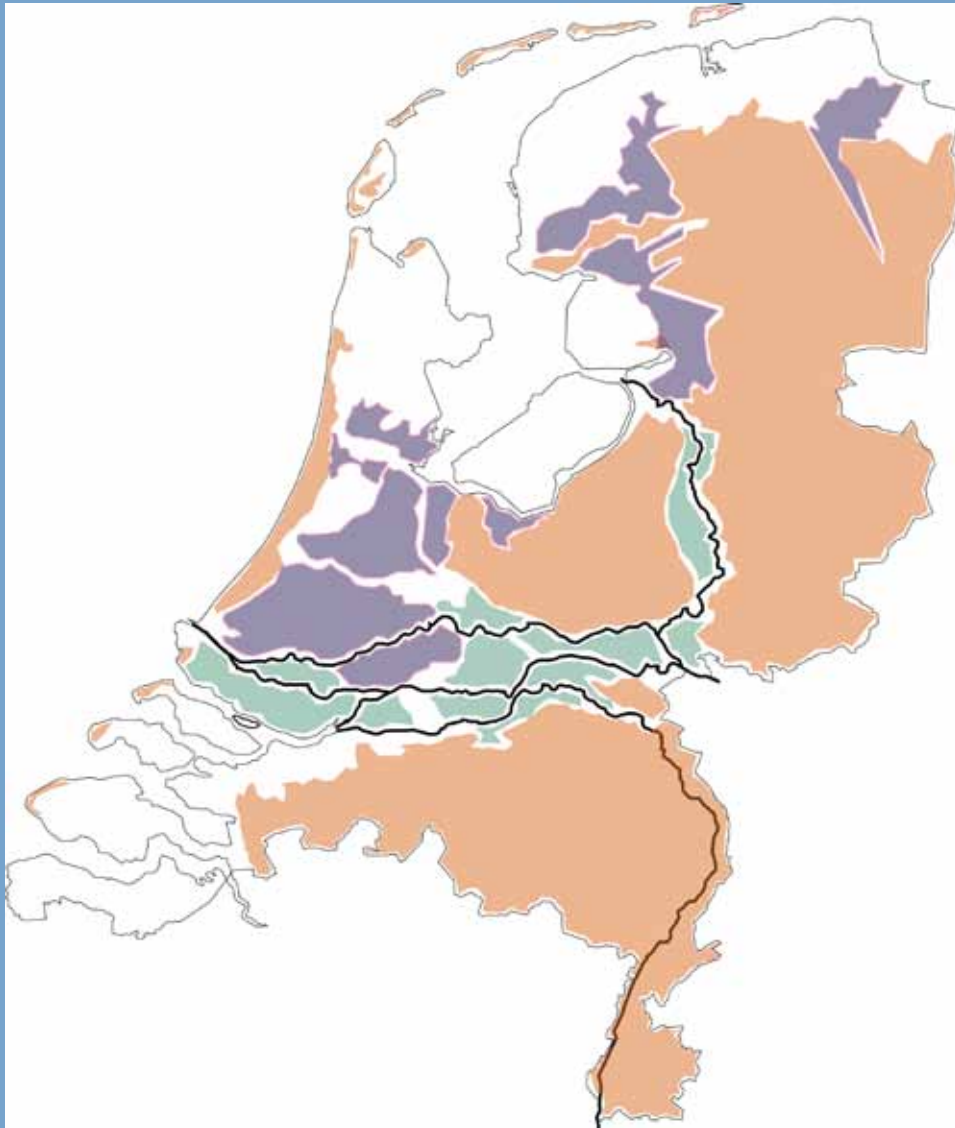
Natte teelten als verbinding tussen natuurkernen in het veengebied



Natte teelten in gemeenschappelijke, laaggelegen gronden (meenten / 'mienskar')
als onderdeel van een natuurinclusieve, circulaire landbouw



Maar wie pakt de regie?



'Ruilverkaveling 2.0' als middel, als regionaal uitvoeringsinstrument binnen nationaal gebiedsprogramma 'Ruimte voor het Veen'

Ruilverkaveling 1.0

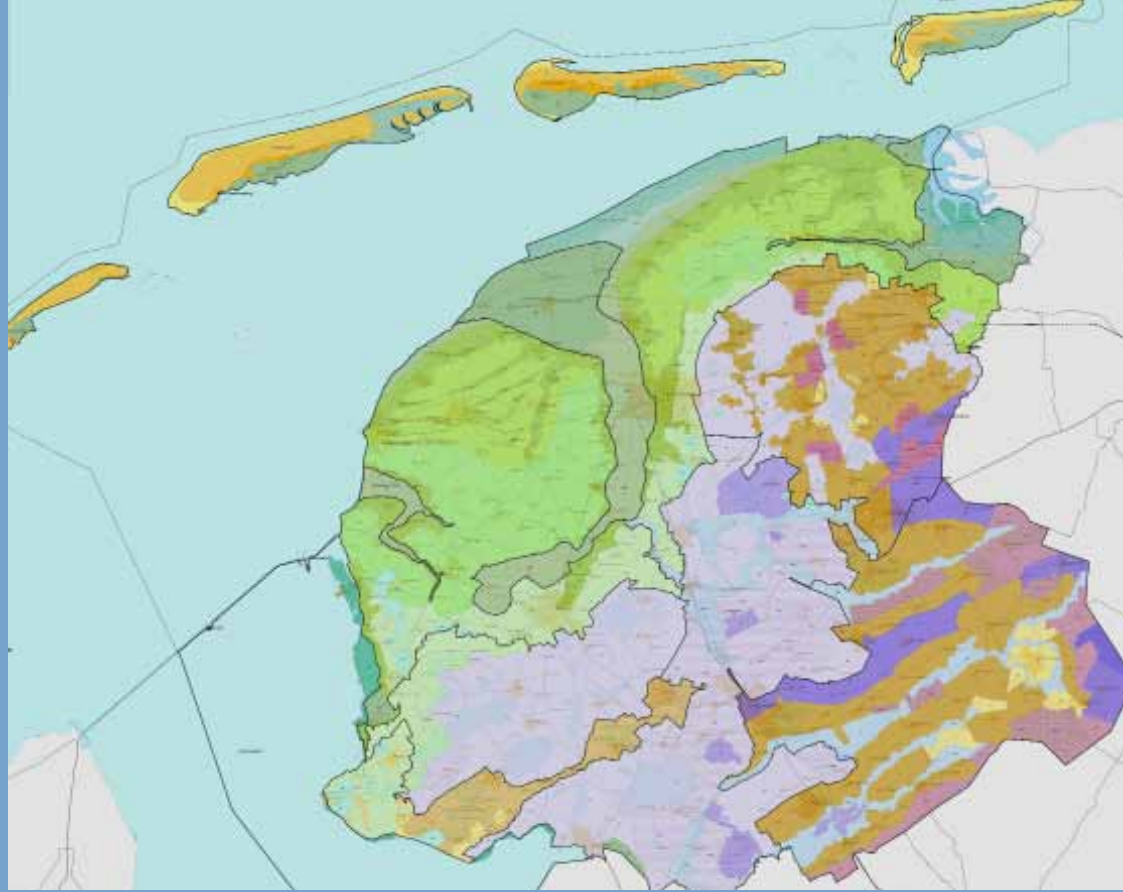
‘Nooit meer honger’



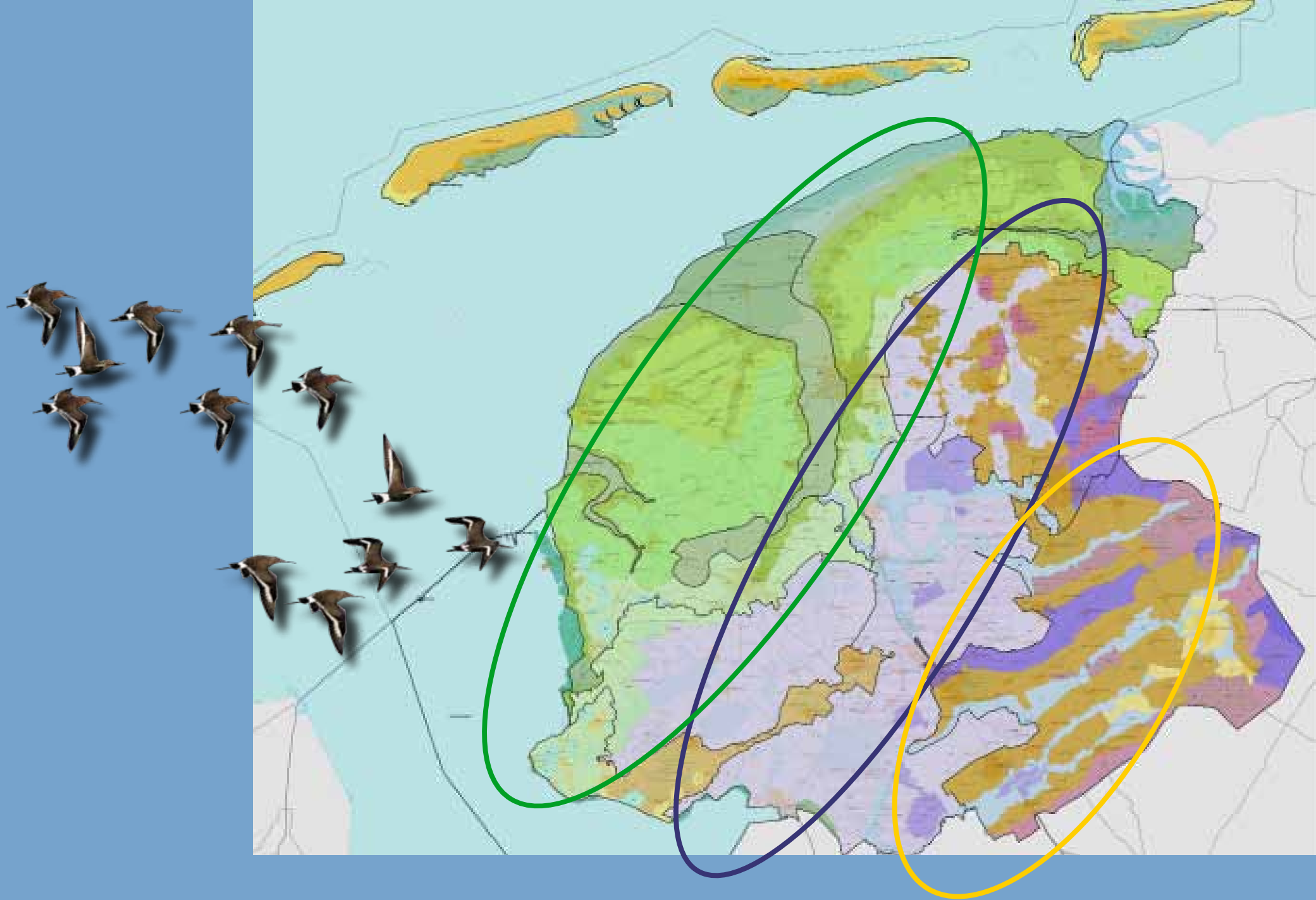
- Intensivering en rationalisatie volgens één landbouwrecept
- Verhoging van de welvaart (armoedebestrijding)
- Opgelegd en gefinancierd (grotendeels) door het Rijk
- De maakbare samenleving
- Optimisme en modernisering

Ruilverkaveling 2.0

'Nooit meer pijn'



- Differentiatie en diversiteit volgens meerdere landbouwrecepten met aandacht voor klimaatadaptatie, natuur en cultuurhistorie
- Verhoging van welzijn én kwaliteit leefomgeving
- Op initiatief van provincie, waterschap en boeren
- De gedeelde samenleving (groene grond coöperaties)
- Optimisme en modernisering



Elk landschapstype zijn specifieke manier van boeren en zijn eigen waterpeil

Samen op zoek naar een nieuwe balans
tussen melk en water

The background is a painting of a landscape. It features a large, dark blue body of water in the foreground, with a green field extending to the horizon. The sky is filled with large, textured clouds in shades of blue, white, and yellow. The overall style is expressive and somewhat abstract, with visible brushstrokes and a rich color palette.

Ruimte voor het Veen

Op weg naar een nationaal gebiedsprogramma
met regionale uitwerkingen

Peter de Ruyter, landschapsarchitect