



werkatelier It Fryske Gea
kansen voor een otterlandschap

Atelier Fryslân

Werkplaats voor Ruimtelijke Kwaliteit



A yellow outline map of the province of Friesland, serving as a background for the text.

werkatelier It Fryske Gea

kansen voor een otterlandschap

Inhoudsopgave

The background of the slide features a complex, abstract pattern of thin, teal-colored lines. These lines are irregular and overlapping, creating a web-like structure that fills the left and central portions of the page. The lines vary in thickness and direction, some forming closed shapes while others are open-ended. The overall effect is a modern, minimalist aesthetic.

4

(0) Inleiding	6
Deel 1: Ruimtelijke Kwaliteit in Fryslân	8
Deel 2: Het Otterlandschap	20
(1) De vraag	22
(2) Analyse	24
(3) Kansen voor een otterlandschap	32
(4) Aanbevelingen	52
Colofon	54

(0) Inleiding



Voor u ligt het verslag van het laatste werkatelier dat Atelier Fryslân heeft verzorgd. In dit geval voor It Fryske Gea. Op verzoek van de provinciale vereniging voor natuurbescherming hebben wij in nauwe samenwerking met betrokken natuurbeschermers en deskundigen op het gebied van de otter een advies uitgebracht over het ideale otterlandschap.

6 Het ideale otterlandschap, wat is dat? Een lastige, maar urgente opgave. De laatste maanden zijn er weer meldingen geweest van doodgereden otters in Fryslân. Recent nog uit de omgeving van Harlingen. Dit betekent dat het leefgebied van de otter zich niet beperkt tot de natuurgebieden zelf, zoals de Alde Feanen en de Rottige Meenthe. Juist de verbindingen tussen de natuurgebieden onderling zijn relevant. De otter is een zogenaamde toppredator, die zich boven in de voedselketen bevindt. Dit betekent dat het leefgebied van de otter zich niet beperkt tot één natuurgebied, maar dat het dier zich verspreidt. In die zin is het ontwerpen van een otterlandschap een integrale en gezamenlijke opgave van meerdere partijen. Partijen zoals Wetterskip en provincie

Fryslân zouden samen met de natuurorganisaties het vraagstuk van de otter moeten oppakken.

Het vraagstuk van de otter heeft enerzijds te maken met concrete inrichtingsmaatregelen binnen en buiten natuurgebieden en anderzijds met het verbeteren en vergroten van het imago van het dier. Met dat imago is wat bijzonders aan de hand. De otter wordt maar zelden één op één waargenomen. Het dier is vooral een mythe. Het team van het Atelier was deze zomer op excursie in de Wieden om het leefgebied van de otter ter plekke te bekijken en te begrijpen. De enthousiaste boswachter aldaar was al 12 jaar op zoek, maar had de otter zelf nog niet één keer gezien. Aan de hand van keutels en 'spraints' (geursporen) was wel het reilen en zeilen van de otter te herleiden. Het werd een geweldige excursie. Aan het einde van de dag was de otter voor ons veel meer gaan leven, zonder dat we hem zelf gezien hadden. Je zou willen dat veel meer mensen in de gelegenheid zouden zijn een dergelijke excursie te kunnen maken. Kortom, hier ligt nog een belangrijke opgave voor de terreinbeherende organisaties op het gebied van educatie en presentatie.

Interessant is het om in dat kader het imago van de otter te koppelen aan de betekenis van het dier op de schaal van het landschap. Het verhaal van de otter vertelt het grotere verhaal over hoe wij omgaan met ons landschap. Een landschap waarin de otter weer voorkomt in goede gezondheid en in vitale populaties is een landschap in balans met een hoge ruimtelijke kwaliteit voor mens en dier. De otter als ambassadeur van het Friese landschap.

Opzet werkatelier

Het werkatelier is vooral gericht op kennisoverdracht. Wat verstaan we onder het begrip ruimtelijke kwaliteit in de Friese situatie? En hoe kunnen we ruimtelijke kwaliteit vertalen naar de vraag en opgave van een otterlandschap? Doel is om de deelnemers op een andere wijze te leren kijken naar hun dagelijkse werk- en leefomgeving. Kijken wordt zien.

Het werkatelier is opgebouwd uit een viertal stappen:

1. Het intakegesprek. Het werkatelier is vraaggericht. Aan de hand van een oriënterend gesprek bij Atelier Fryslân in Leeuwarden is de vraag geformuleerd en waar nodig aangescherpt.
2. De werkatelierdag. Op 13 maart j.l. is in de ochtend in het bezoekerscentrum van It Fryske Gea in Earnewâld de visie van Atelier Fryslân op ruimtelijke kwaliteit gepresenteerd, met een doorkijk naar het otterlandschap. Vanuit It Fryske Gea is de vraag en de aanleiding geformuleerd. In de middag is door middel van een vaartocht het gebied van de Alde Feanen bekeken. De Alde Feanen is een kerngebied voor de otter in Fryslân.

3. De terugkommiddag. Bij Atelier Fryslân zijn de uitkomsten van de werkatelierdag verwerkt tot een eerste opzet van het rapport. De opzet is tijdens een 'terugkommiddag' uitgebreid besproken met directeur Henk de Vries van It Fryske Gea.

4. De openbare presentatie. Op 19 september zijn de resultaten van het werkatelier Otterlandschap gepresenteerd aan de aanvrager en tal van belangstellenden in het bezoekerscentrum van It Fryske Gea in Earnewâld.

De vier stappen laten zien dat in relatief korte tijd het begrip ruimtelijke kwaliteit handen en voeten kan worden gegeven in relatie tot de otter. De deelnemers hebben geleerd bewuster te kijken naar hun dagelijkse werk- en leefomgeving en de grotere landschappelijke verbanden. Met behulp van aanbevelingen in het laatste hoofdstuk van dit verslag heeft Atelier Fryslân aangegeven waar nog punten van aandacht en nadere uitwerking liggen in het kader van een vitaal otterlandschap.

Status

Atelier Fryslân is een onafhankelijke werkplaats voor ruimtelijke kwaliteit. Het Atelier brengt gevraagd en ongevraagd advies uit over ontwikkelingen op het gebied van ruimtelijke kwaliteit in de provincie Fryslân. De werkateliers maken onderdeel uit van de activiteiten van Atelier Fryslân, gericht op samenwerking en kennisoverdracht.

Peter de Ruyter, landschapsarchitect
leider Atelier Fryslân



DEEL 1

Ruimtelijke Kwaliteit in Fryslân

Gerrit Benner 'Blauw landschap', ca. 1960

Benner

Integraliteit

Ruimtelijke kwaliteit is een integraal begrip. Het vormt de basis van waaruit gekeken wordt naar ontwikkelingen en opgaven die op een plaats of gebied afkomen. Juist de koppeling aan de opgave geeft aan ruimtelijke kwaliteit zijn invulling. Door verschillende opgaven met elkaar te combineren ontstaat er veelal de kans om de kwaliteit van een plek te verhogen. Het geheel wordt meer dan de som der delen.

Verscheidenheid

Fryslân is de rijkste provincie van Nederland als het gaat om de verscheidenheid aan landschapstypen. Nergens anders komen er op zo'n korte afstand van elkaar zoveel verschillende landschappen voor als hier. Fryslân is daarmee veel meer dan alleen weide en water. Het landschappelijke palet bestaat uit vele kleuren; van de terpen in het open kleilandschap tot de bossen bij Appelscha, van de houtsingels in de Wouden tot de kliffen aan de Gaasterlandse kust. Die verscheidenheid komt ook tot uitdrukking in verschillen in dynamiek en verandering; grotere kernen langs de doorgaande snelwegen kennen daarmee een wezenlijk andere setting dan bijvoorbeeld de dorpen achter de Waddendijk. Een ander aspect van de verscheidenheid is het verschil in belevingsnelheden. Het Friese landschap, met zijn grote toeristisch/recreatieve kwaliteiten, wordt niet alleen vanuit de auto ervaren, maar juist ook vanuit de boot, vanaf de fiets of te voet. Hoe kun je die verschillende belevingsnelheden ('tempi') inzetten om tot kwalitatief hoogstaande ontwerpen te komen?

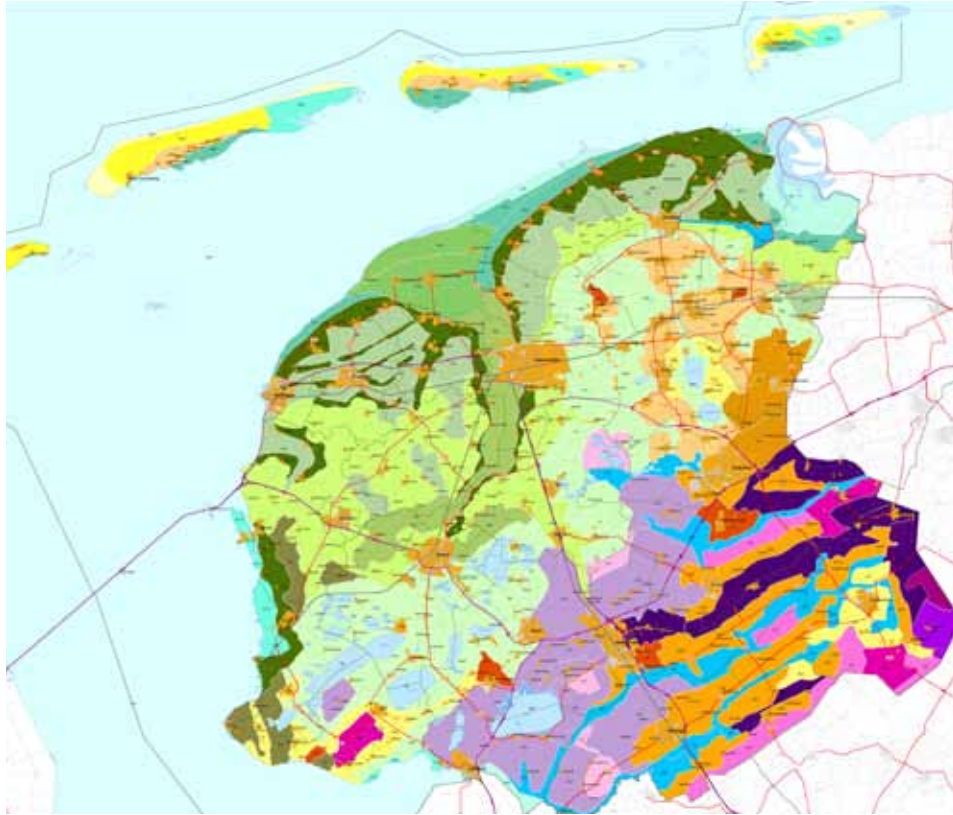
Ontwikkeling

Het (stedelijke) landschap is continu in ontwikkeling. Verandering is het enige onveranderlijke in het landschap. Elk landschap zoals we dat nu kennen is het resultaat van een vaak eeuwenlang proces van groeien, aanpassen en omvormen. Woeste gronden zijn ontgonnen, water is in land omgezet en landbouwkundig gebruik heeft het landschap in belangrijke mate vormgegeven. Maar ook nieuwe infrastructuur, verstedelijking, natuurontwikkeling en wateropgaven leiden tot veranderingen in het landschap. Ruimtelijke kwaliteit is dan ook het resultaat van een proces; het is verbonden met tijd en plaats. Waar kom ik vandaan, waar ben ik nu? Waar wil ik naar toe? Ruimtelijke kwaliteit heeft in die zin ook nadrukkelijk te maken met imago en ambitie.

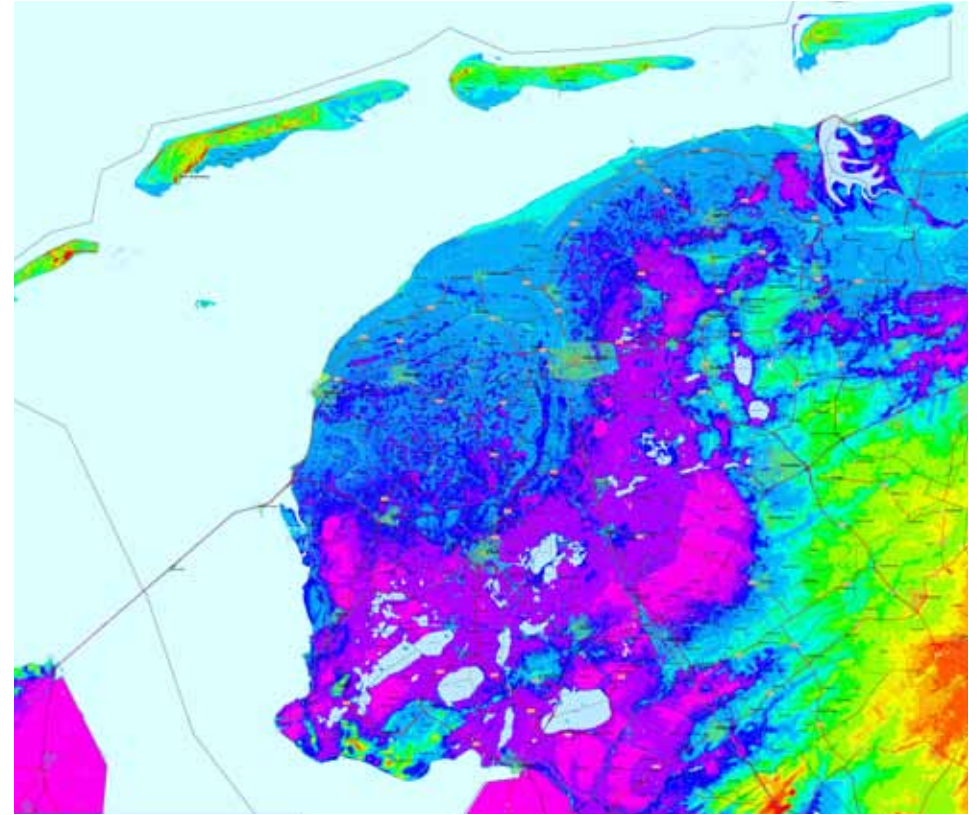
Aandacht

Daarbij is landschap in Fryslân vooral ook mensenwerk; het is het resultaat van menselijk handelen. Mensen verschillen en dat betekent ook dat er verschillende belangen zijn wanneer het gaat om de inrichting van het landschap. Tegelijkertijd is het landschap van ons allemaal. Niet alles kan en moet overal; ruimtelijke keuzes en afwegingen zijn dan ook noodzakelijk. Het is van groot belang dat die ruimtelijke keuzes met zorg en aandacht worden gemaakt en uitgewerkt. Kennis en aandacht is de basis voor een zorgvuldig omgaan met het Friese landschap en de steden en dorpen die daarin liggen.

Diversiteit landschapstypen



Landschapstypen in Fryslân



Hoogtekaart van Fryslân



Doorsnede Fryslân van noord-west naar zuid-oost

Dynamiek van ontwikkeling



1850: vervoer over het water

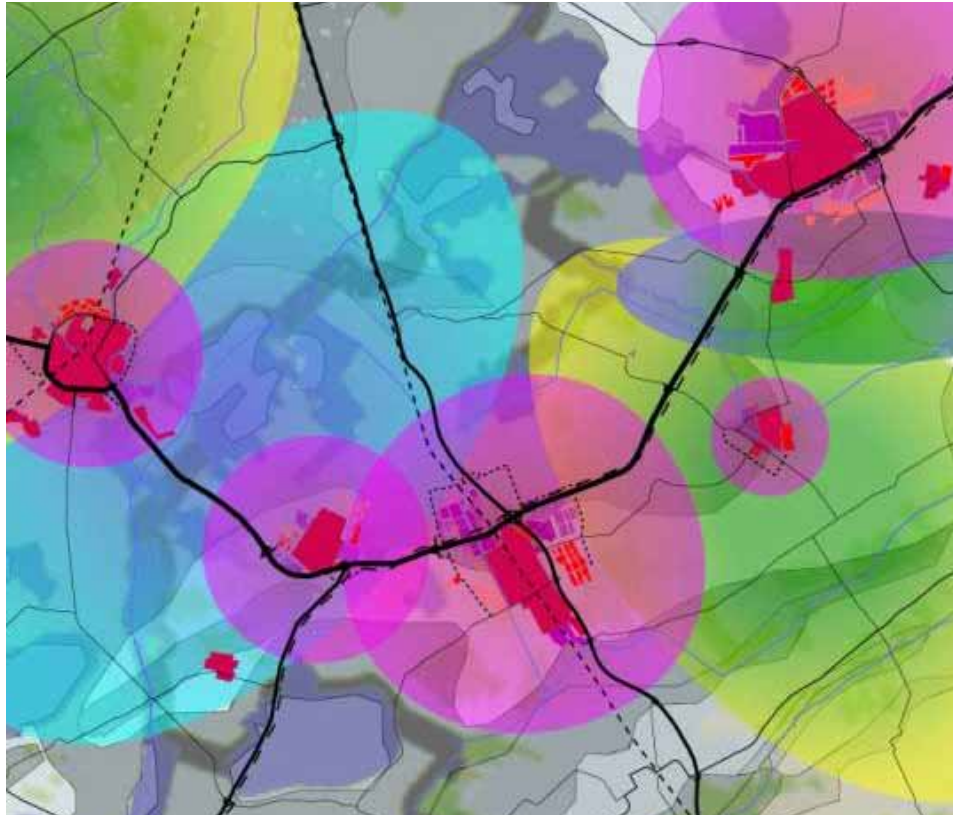
- bebouwing gerelateerd aan water
- openbare oevers

1955: uitbreiding wegennet, groei van de steden

- introductie nieuwe snelheid
- bebouwing zoekt wegen op (zichtlokaties)
- en oevers worden geprivatiseerd

2000: snelwegen, regionale ontwikkeling

- grote verschillen in belevings snelheden
- uniforme ontwikkelingen aan snelwegen
- toeristisch recreatieve betekenis Fryslân neemt toe



Dynamiek van ontwikkeling



Verschillende tempi in het landschap

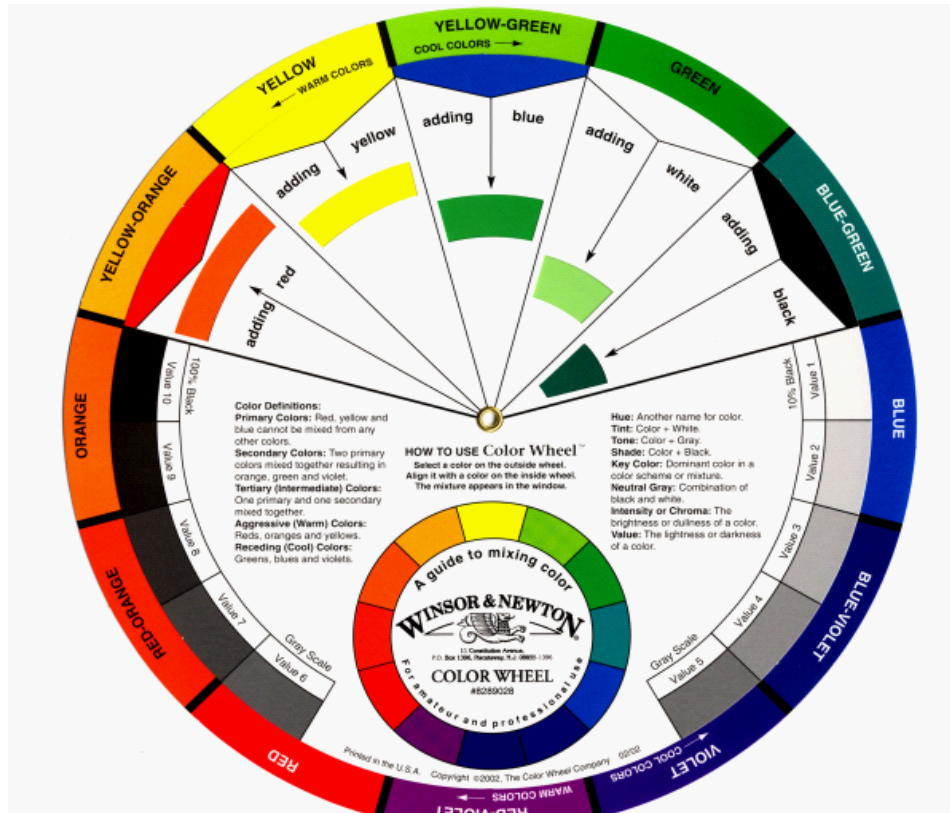


Verschillende belevingsnelheden (tempi)



Ruimtelijke Kwaliteit is een complementair begrip:

Zoals wit staat bij de gratie van zwart, bestaat snelheid bij de gratie van vertraging. Als alles snelheid heeft, heeft snelheid geen betekenis meer.



Jan Freaux van der Bij 'Landschap met donkere bomen en koeien', 1977

Kleurenleer:

Complementaire kleuren versterken niet alleen elkaar, maar zorgen er ook voor dat afzonderlijke kleuren intenser worden beleefd.



Landschapstypen



Dynamiek



Tempi

Verscheidenheid



Waar bevind ik me?

DEEL 2

Het Otterlandschap

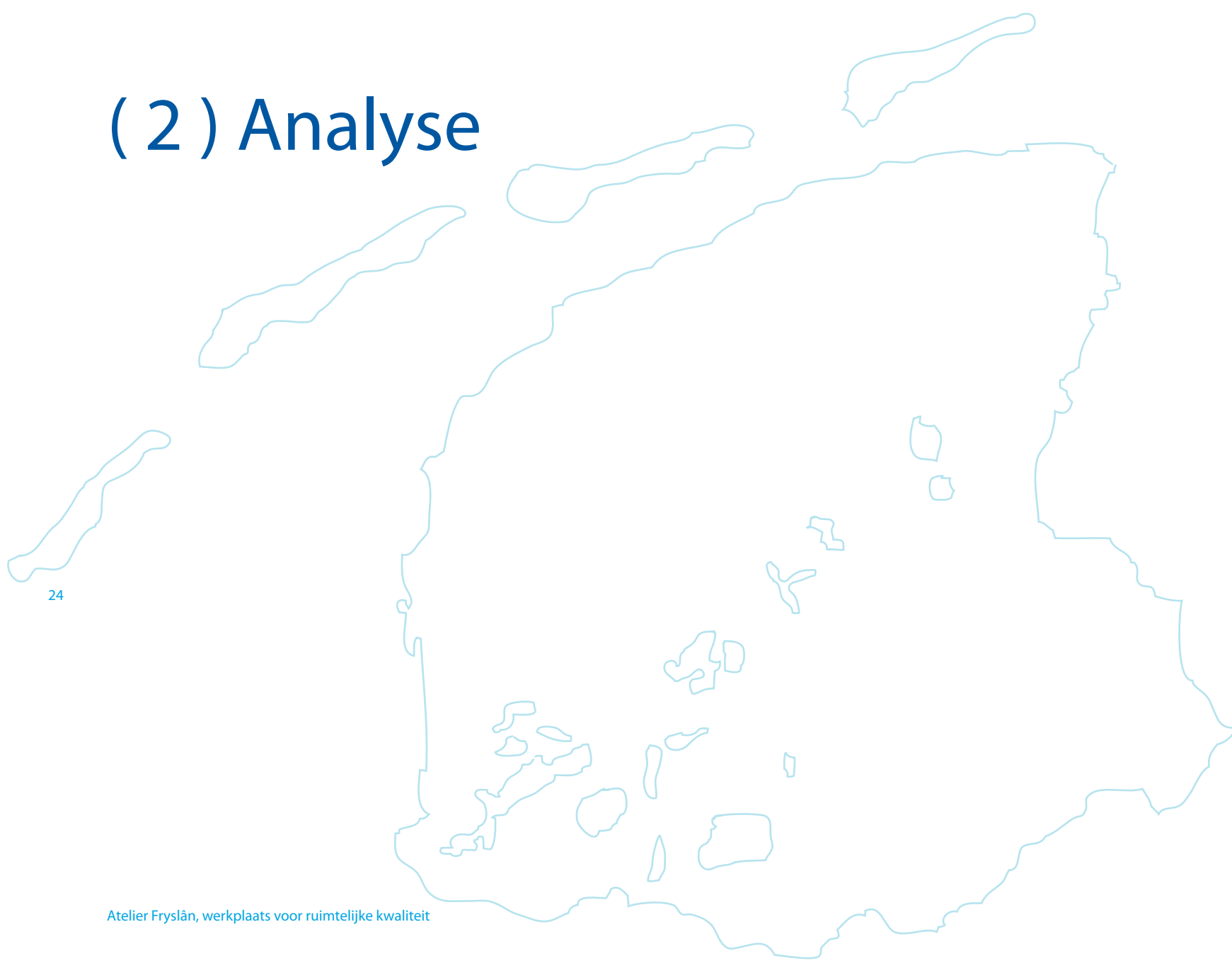
(1) De vraag



In de Friese en noordwest-Overijsselse natuurgebieden zijn de afgelopen jaren succesvol Otters geherintroduceerd. De dieren vermenigvuldigen zich en verspreiden zich over de provincie. Regelmatig vallen er echter verkeersslachtoffers. Hoewel de omstandigheden voor de otters in de natuurterreinen gunstig genoeg zijn, is het landschap daarbuiten bijzonder otter-onvriendelijk. Dit is een groot gevaar voor de vestiging van een gezonde otterpopulatie in de provincie.

De vraag is of er een otter-vriendelijke inrichting van Fryslân mogelijk is, en hoe die er uitziet. Het zou dan mogelijk worden dat de menselijke belangen kunnen samengaan met het duurzaam voortbestaan van de otter.

(2) Analyse



24

Otterfeiten

Grootte:

80-140 cm lang, inclusief staart van 30-50cm.

Gewicht:

5 tot 13 kg. Vrouwtje meestal kleiner en lichter dan mannetje.

Staart:

ovaal rond, stabilisator en roer tijdens zwemmen.

Vacht:

dikke vacht met waterafstotende laag dekharen en dichte, warmte isolerende onderlaag van donsharen.

Levensduur:

in gevangenschap tot 15 jaar in het wild vaak niet ouder dan 2-6 jaar

Worpgrootte:

ca 2 jongen, maximum 4. Meestal in lente en zomer.

Geluid:

scherpe fluittonen, katachtig geblaas en vriendschappelijke knorgeluidjes

Voedsel: vooral vis, maar ook amfibieën, watervogels, ratten, kreeften, wormen en grotere insecten

Visbehoefte:

per dag 1 tot 1,5 kilo voedsel, waarvan 80-90% vis

Grootte leefgebied:

afhankelijk van de voedselbeschikbaarheid. Mannetjes ca 15 km oeverlengte, vrouwtjes 7 km.

Uitwerpselen:

'spraints', 10-15 mm dik en 2-10 cm lang, markeren leefgebied

Familiegrootte:

leven solitair, uitgezonderd moeder met jongen

(bron: St. Ark, folder 'Otters terug in rivierenland' maart 2011)





26

Schoon water en voldoende voesel, vooral vis



Oevers met beschutting



Voldoende oeverlengte

Kenmerken van een otterlandschap

- schoon water, voldoende voedsel (vis)

De otter eet voornamelijk vis, als paling, baars, snoek, karper en zalm. Hij heeft een voorkeur voor vissen die kleiner zijn dan 25 cm. Hij eet ook amfibieën, watervogels, woelratten, ratten, rivierkreeften, krabben, wormen en insecten: in feite alles wat hij in het water aantreft.

- oevers met beschutting, riet-ruigte en struweel, holen, stobben
Overdag gebruiken ze beschutte plaatsen als rietbedden, ondergrondse holten en holle bomen als rustplaats. Soms gebruikt hij ook holen, waarvan de ingang onder water kan liggen. Een dier gebruikt vaak meerdere vaste rustplaatsen en holen binnen zijn woongebied. Het territorium loopt langs oevers.

- omvang

Otters kunnen 7 tot 8 uur achter elkaar zwemmen, met een gemiddelde snelheid van 1,5 tot 2 kilometer per uur. Otters duiken gemiddeld tien tot veertig seconden onder water.

Otters zijn vooral 's nachts actief en leven voornamelijk solitair. Tijdens het foerageren kunnen ze 3 tot 10 kilometer afleggen.

Herintroductie en huidig leefgebied

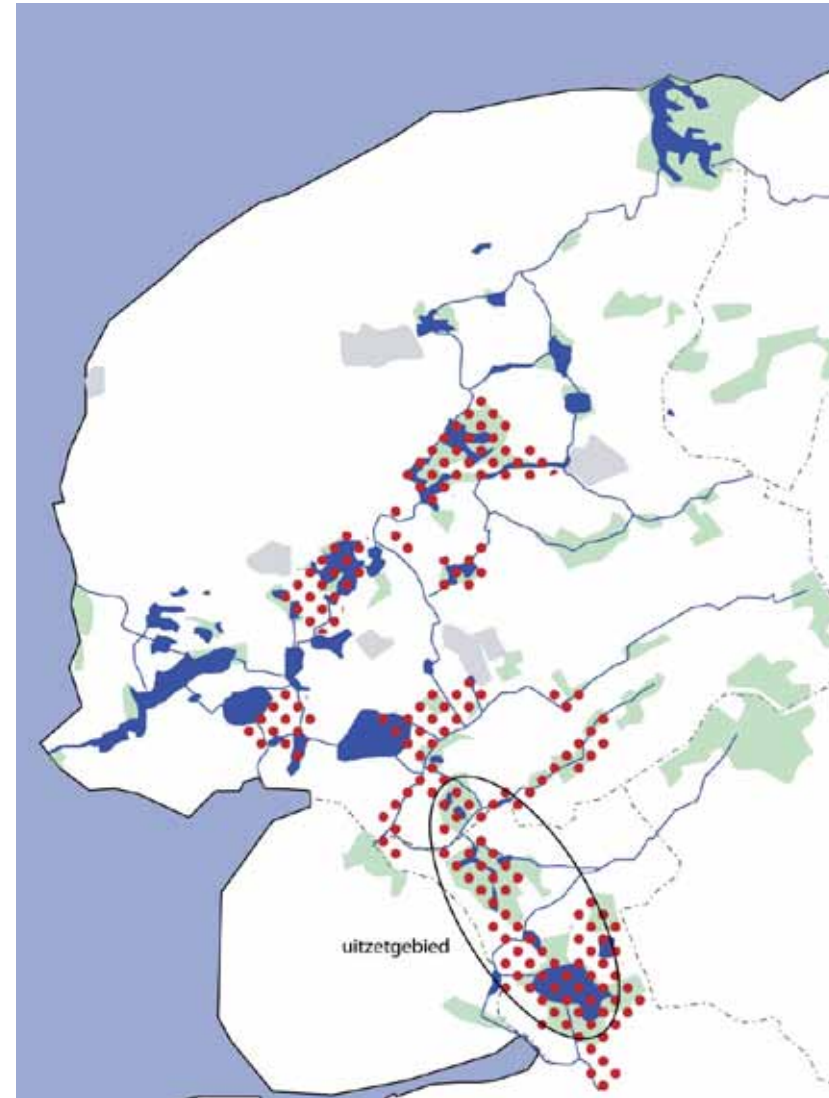
Vanuit het Rijk is de ambitie geformuleerd een duurzame otterpopulatie terug te brengen in Nederland. Dit heeft geresulteerd in een herintroductieprogramma in moerasgebieden in Noordwest Overijssel en het zuiden van Friesland. Het uitzetgebied omvatte grofweg de natuurgebieden van de Weerribben, Wieden, Lindevallei, Rottige Meenthe en Oldematen.

Tussen 2002-2008 zijn in totaal 31 otters uitgezet. Het programma lijkt succesvol: de populatie bedraagt nu naar alle waarschijnlijkheid zo'n 50 dieren. Het lijkt er op dat de otters (weer) kunnen overleven in de natuurgebieden van Nederland.

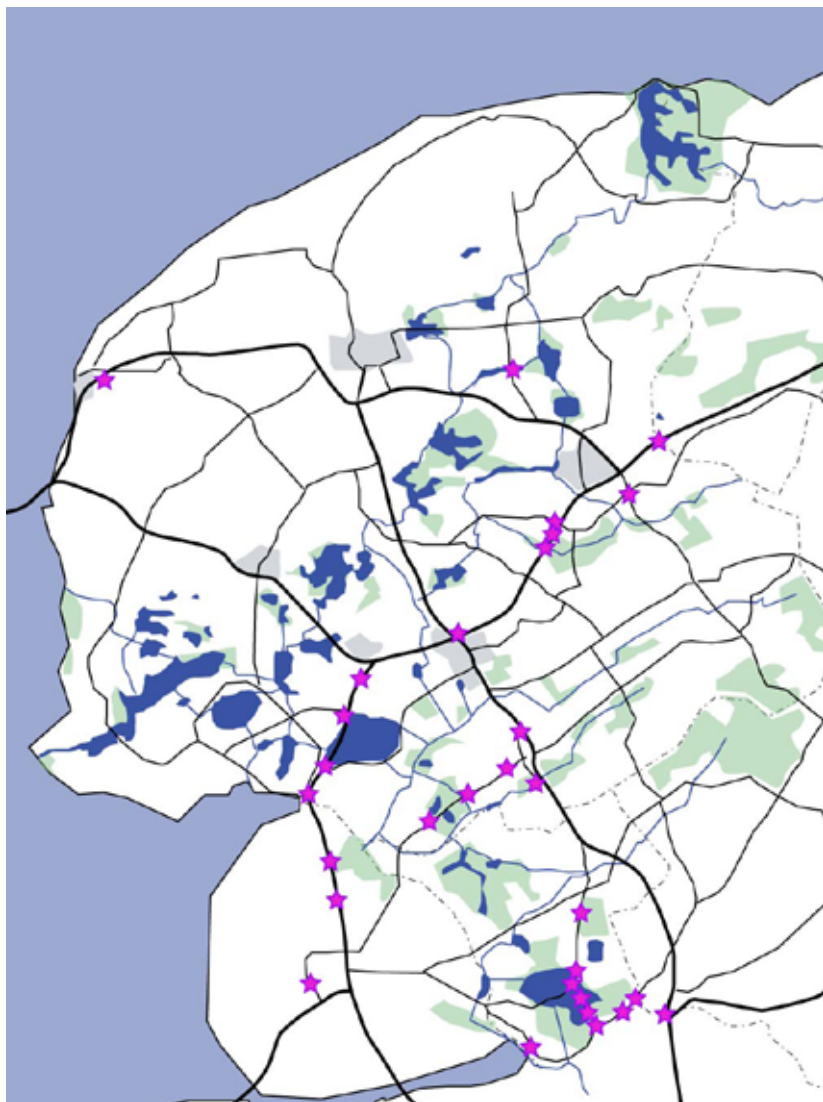
Bedreigingen

De populatie wordt echter in toenemende mate bedreigd door met name 2 zaken:

- inteelt: slechts een beperkt aantal otters heeft zich 'gereproduceerd' waardoor er in toenemende mate sprake is van kruising tussen bloedverwanten. Inteelt leidt tot een zwakkere populatie. Het kan leiden tot een afname in vruchtbaarheid en toenemende sterfte onder jonge dieren.
- verkeersslachtoffers: Met het groeien van de populatie trekken vooral jonge mannetjes, maar ook vrouwtjes er op uit om geschikt leefgebied te vinden. De dieren lopen daarbij een groot risico om



Huidig voorkomen en uitzetgebied



Locaties van verkeerslachtoffers onder otters

verkeersslachtoffer te worden: jaarlijks worden zeker 10-15 dode dieren gemeld en het aantal dieren lijkt toe te nemen. In mindere mate vormt ook de visserij een bedreiging voor de otter, doordat otters vast kunnen komen te zitten in fuiken.

Jaar	Nederland		Overijssel		Overig
	Verkeer	Overig	Totaal	Verkeer	
2002		1	1		
2003	2		2		
2004	3		3	3	0
2005	5	1	6	3	1
2006	2	1	3	1	1
2007	5	1	6	3	1
2008	12	3	15	8	4
2009	12	6	18	5	5
2010	10	3	13	8	2
2011*	11	5	16	6	3
Totaal	62	21	83	37	17

Overzicht van dood aangetroffen otters in de periode 2002/oktober 2011, onderverdeeld naar verkeer/ of overige doodsoorzaak. (uit: De Otter in Overijssel, Alterra, 2011)



Mannetjes otter verkeersslachtoffer bij Wanneperveen, de Wieden (foto R. Messenmaker)

(3) Kansen voor het otterlandschap



30

Het Fryske Gea zet zich in voor de otter in Fryslan. De otter voelt zich weer thuis in het Friese landschap, maar een verbetering van de kwaliteit van het "otterlandschap" is nodig om een gezonde en levensvatbare otterpopulatie duurzaam instand te kunnen houden.

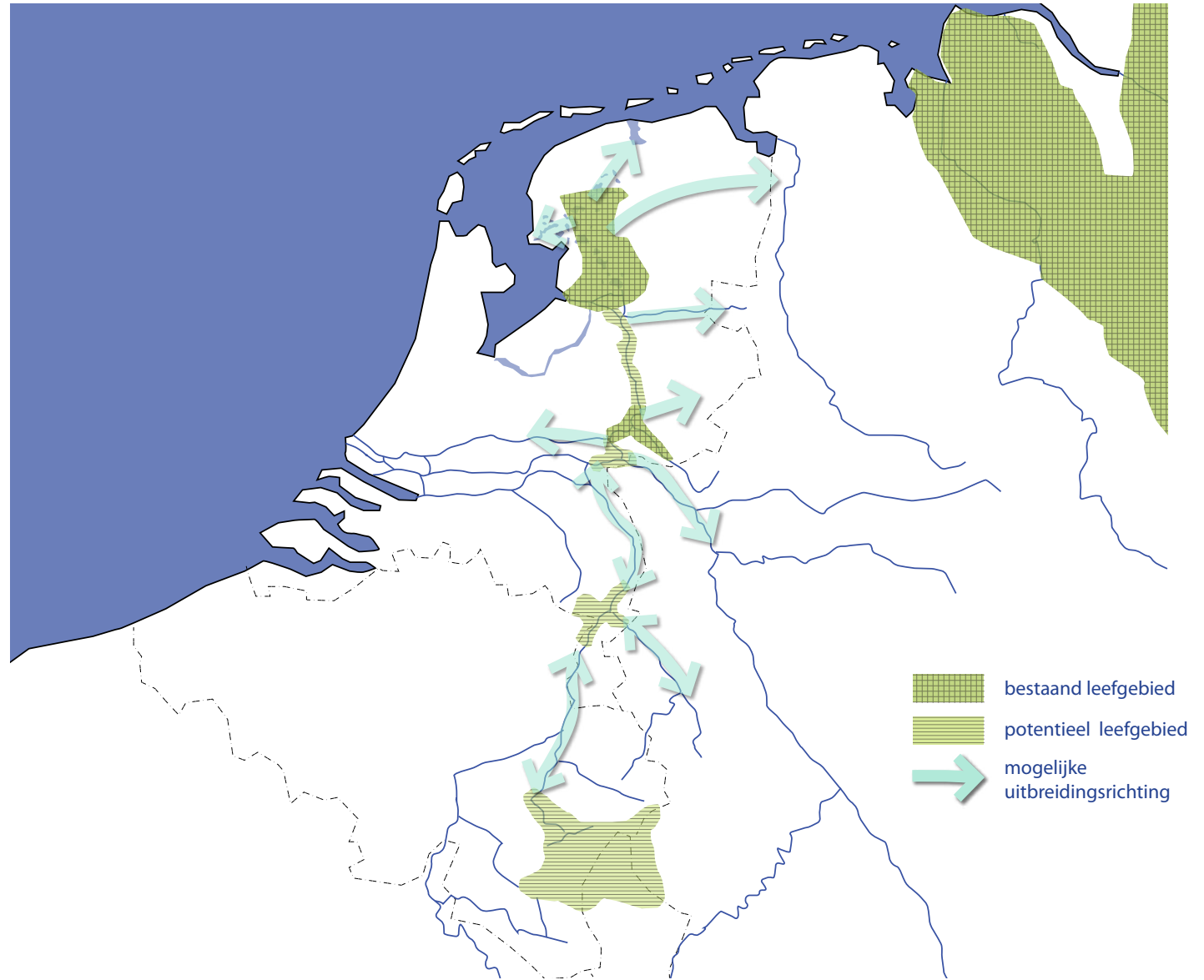
De resultaten van het werkatelier zijn samen te vatten in drie hoofdpunten die op de volgende pagina's zullen worden toegelicht.

Allereerst wordt ingegaan op de kansen en mogelijkheden voor vergroting van het leefgebied van de otter.

Vervolgens wordt ingegaan op de noodzaak voor het op een goede en adequate manier opheffen van de barrièrewerking van de grotere verkeerswegen voor de otter.

Tot slot komt de otter als beeldmerk aan bod; welke rol kan de otter spelen in de communicatie en educatie richting het grote publiek?

Bestaand en potentieel
leefgebied van de otter
(bron: St. Ark)





De Weerribben; veel oeverlengte met beschutting

1. Vergroten van het leefgebied van de otter

De otter komt op dit moment vooral voor in de Kop van Overijssel en een deel van Friesland. Daarnaast komen er otters voor in het rivierengebied; m.n. rondom het splitsingspunt bij IJssel en Rijn. Grotere populaties bevinden zich in Noord-Duitsland. Potentiële leefgebieden voor de otter zijn te vinden in het rivierengebied (IJssel, Maas) en verder zuidelijk in België.

Om een duurzame otterpopulatie tot stand te brengen is het van belang dat dergelijke bestaande en potentiële leefgebieden van de otter op een goede manier met elkaar verbonden worden. Qua inrichting is daarbij de aanwezigheid van schoon, visrijk, water van belang, en vooral grote oeverlengtes waarbij er sprake dient te zijn van voldoende beschutting in de vorm van riet, ruigte, struweel etc.

Het gegeven dat de otter zich vooral langs de oevers beweegt betekent dat een otterlandschap het vooral van lineaire structuren moet hebben; het zijn niet zozeer de grote wateroppervlaktes die voor de otter interessant zijn, maar juist de meer fijnmazig vertakte waterstructuren zoals in de Weerribben bijvoorbeeld. Waterrijke gebieden met een betrekkelijk kleinschalige landschapsstructuur dus.

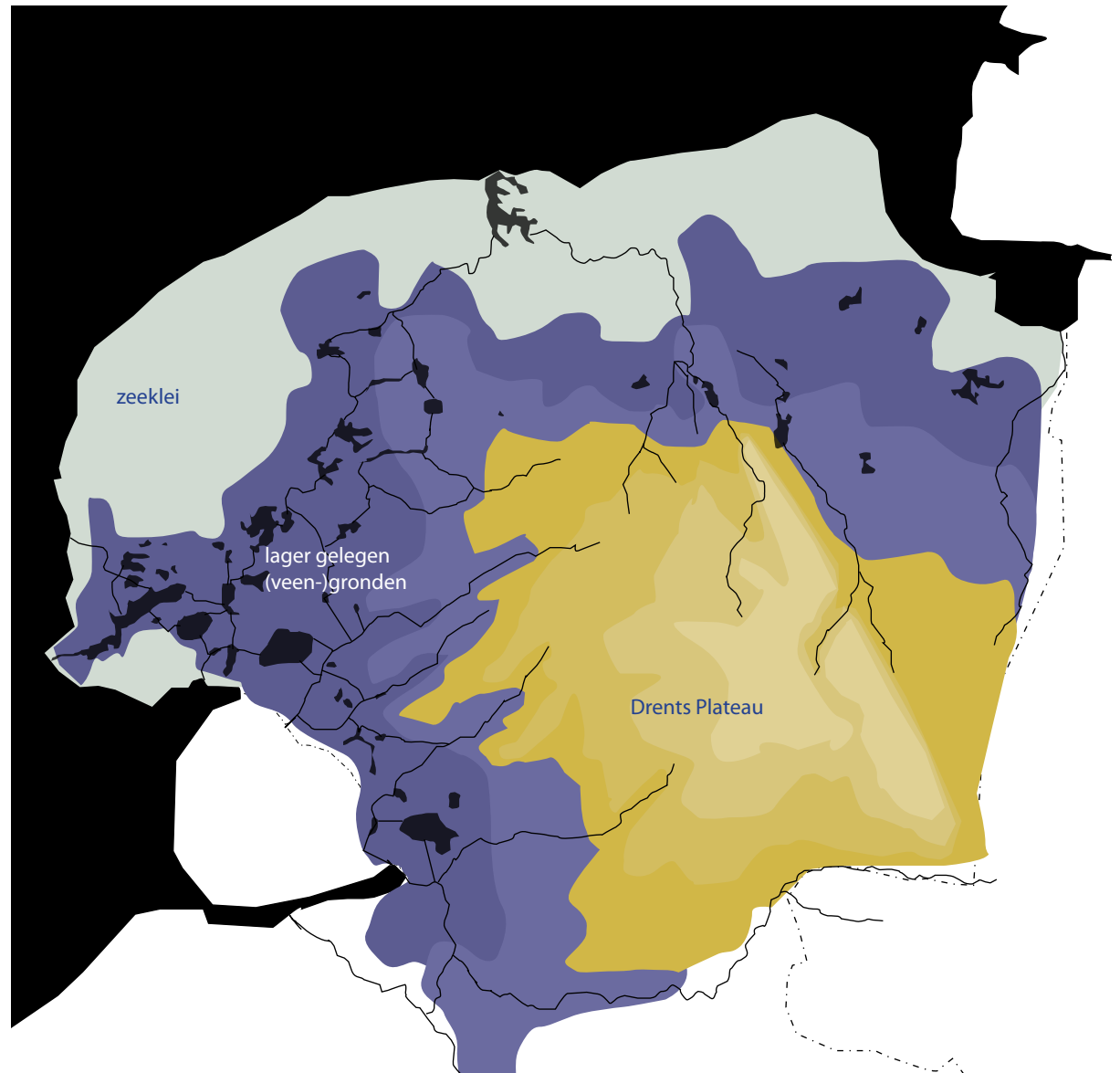
Het werkatelier richt zich met name op de kansen voor Friesland. Daarbij is het echter van belang goed in beeld te hebben waar de mogelijke verbindingen richting de aangrenzende provincies liggen.

Hoogteligging Noord Nederland

Voor het begrijpen van de waterstructuur van Noord-Nederland is inzicht in de opbouw van de ondergrond van belang.

Het reliëf van Noord-Nederland kan worden gekarakteriseerd als een 'omgekeerd soepbord'.

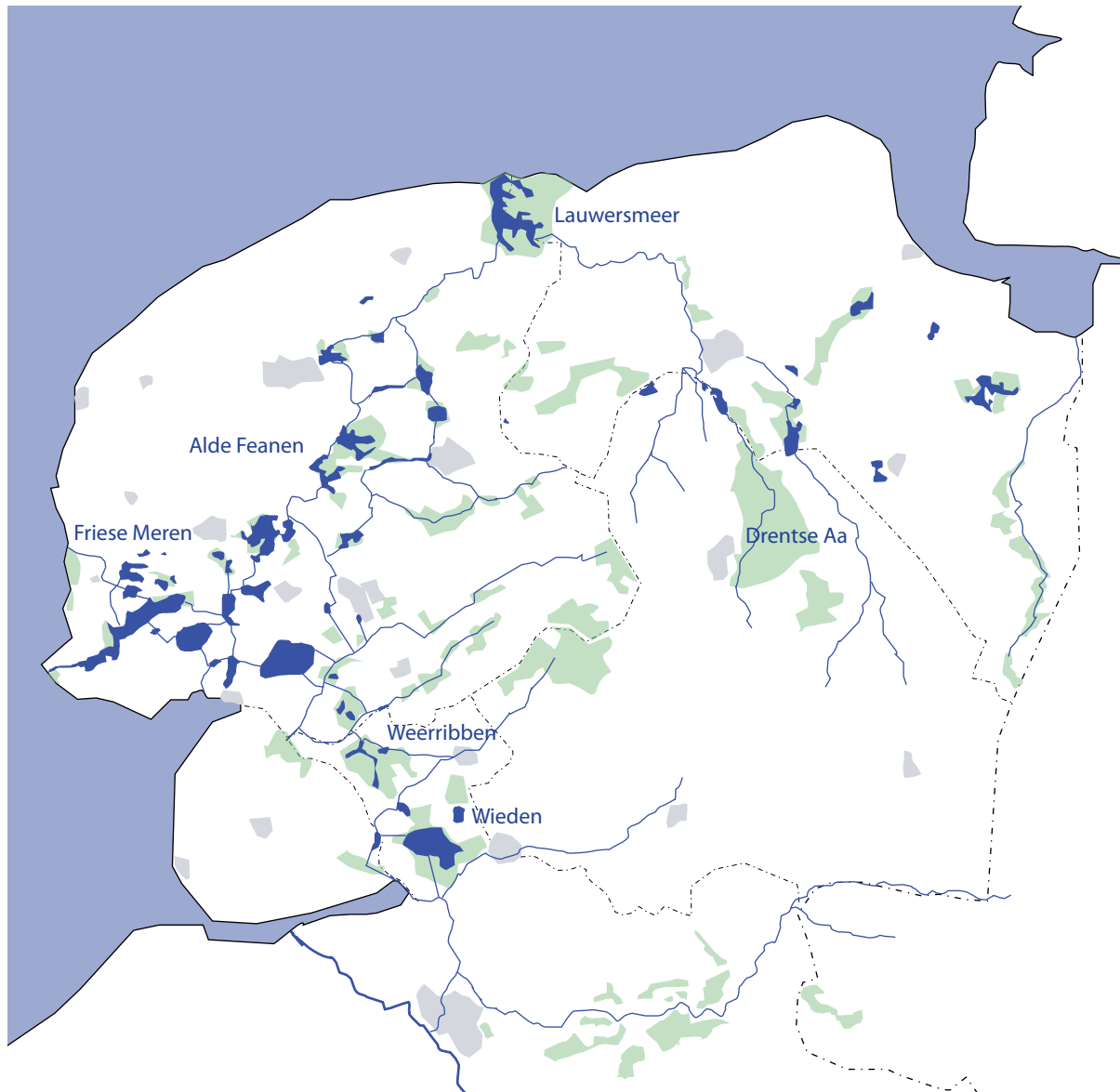
In het midden ligt het hooggelegen zandgebied van het Drents Plateau, vanwaar verschillende beken en riviertjes ontspringen. Langs de randen bevindt zich een laaggelegen 'natte schil', van voornamelijk veengronden. Verder zeewaarts liggen de kleigronden die weer een hogere ligging kennen door voormalige aanslibbing.



Water en natuurgebieden van Noord-Nederland

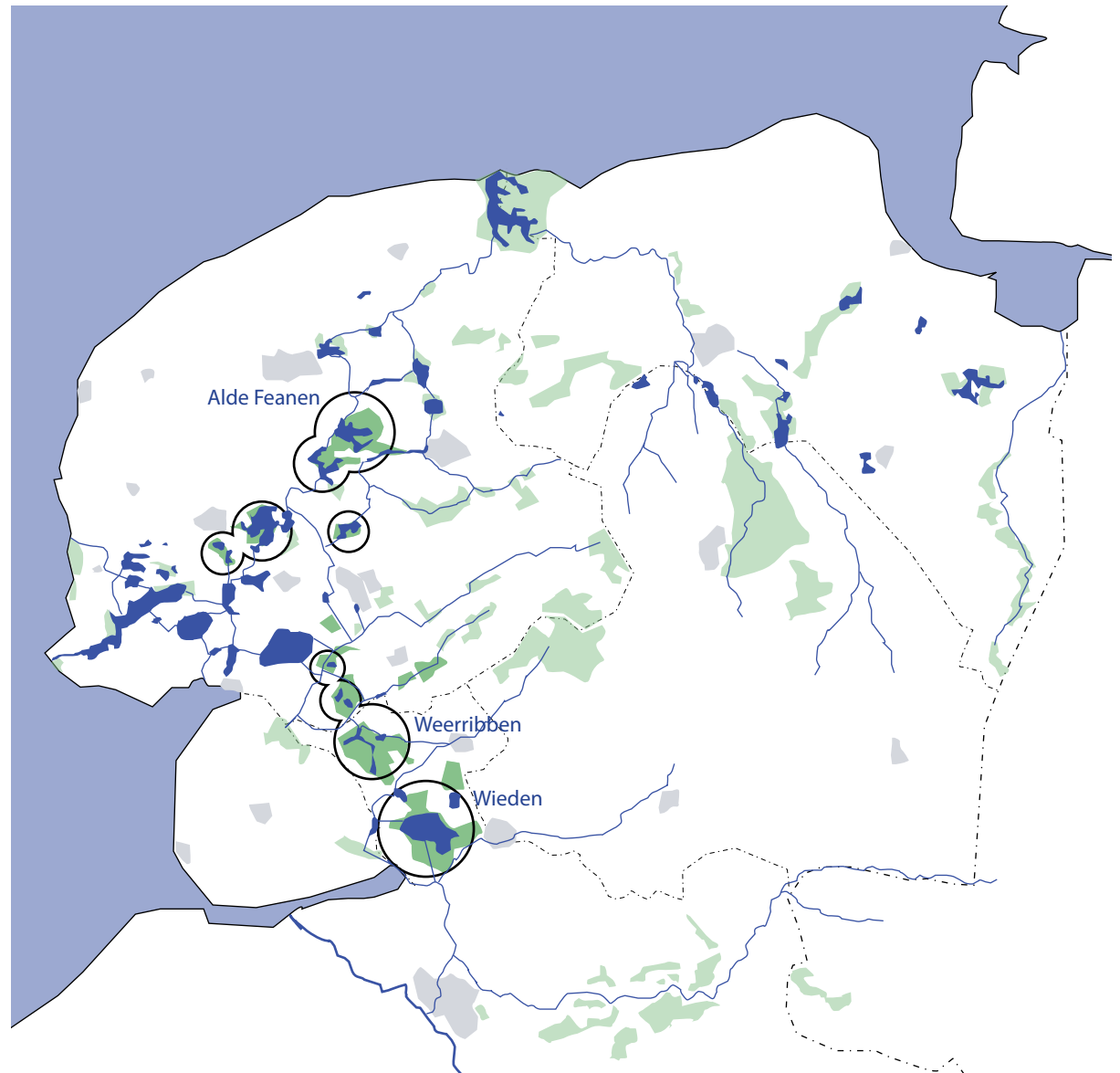
Langs de randen van het Drents Plateau ligt een aantal bijzondere natte natuurgebieden die deels (met name in het Friese deel) onderling met elkaar verbonden zijn middels waterlopen.

Hiermee ligt er in potentie een samenhangende waterstructuur die gebieden als de Weerribben / Wieden verbindt met de Friese Meren en het Lauwersmeergebied.



Huidig leefgebied otter in Noord Nederland

De otter is inmiddels al op verschillende plekken in Noord Nederland gesignaleerd. Voor zover bekend komen er momenteel in ieder geval otters voor in de natuurgebieden van de Wieden, Weerribben en de Alde Feanen.





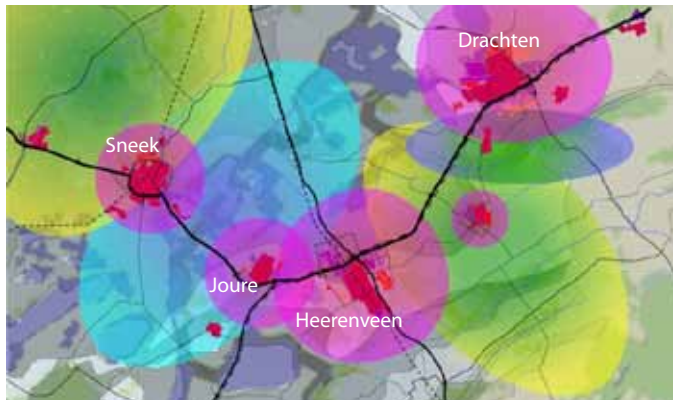
Kansen voor vergroting leefgebied otter

Gekoppeld aan de lager gelegen gronden en de bestaande waterstructuren liggen er kansen om te komen tot een samenhangende structuur van natte natuurgebieden en verbindingzones. Deze structuur verbindt de natte natuurgebieden van Overijssel (o.a. Weerribben-Wieden), Friesland (o.a. Friese Meren, Alde Feanen) en Groningen (o.a. Lauwersmeer, Schildmeer, Zuidlaardermeer, Blauwe Stad) en kan doorgezet worden richting Duitsland en het rivierengebied (IJssel).

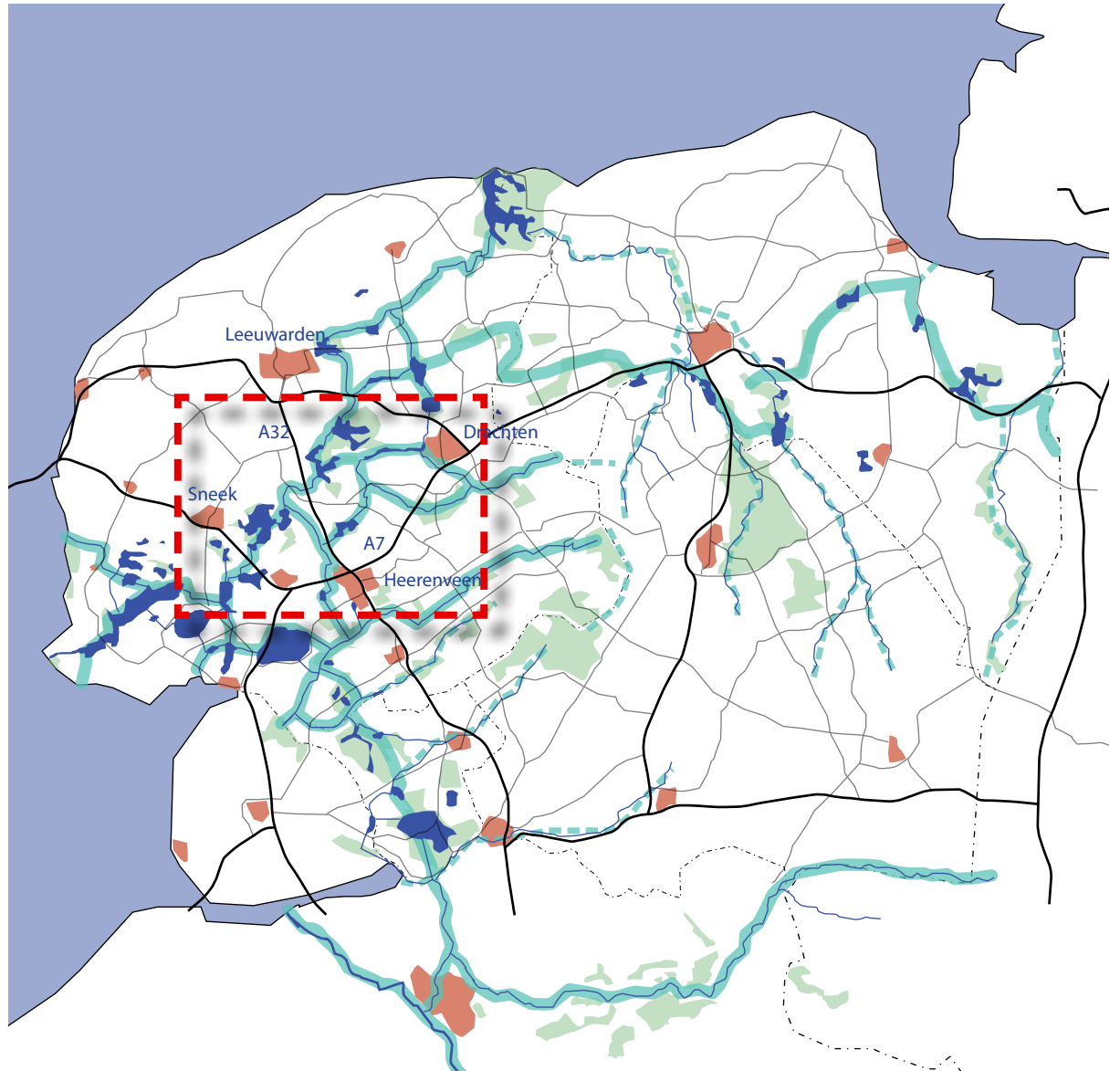
Uitwerkingslocatie

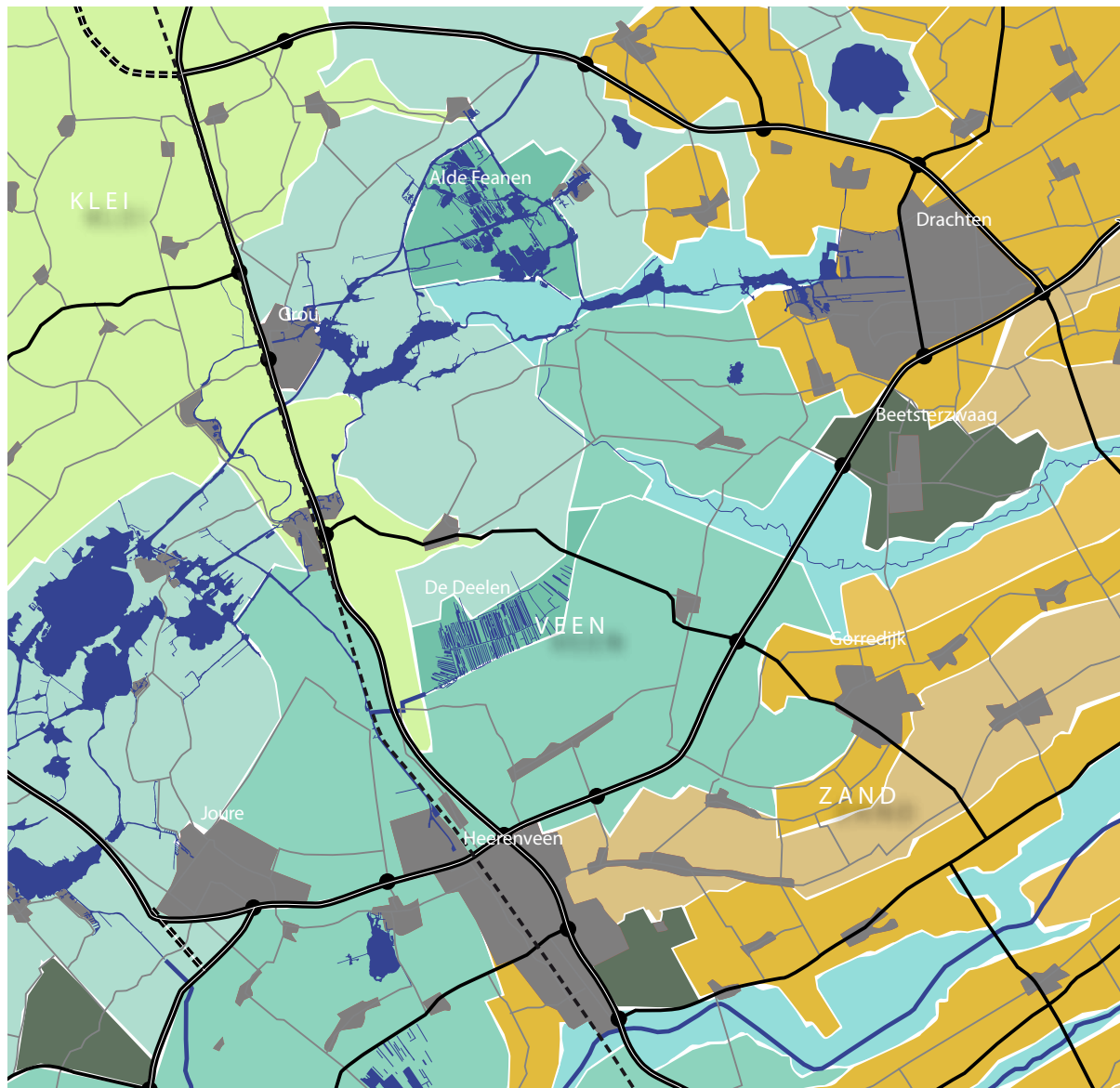
Als case voor het werkatelier is ingezoomd op het gebied tussen Drachten, Heerenveen en Sneek. Het is een gebied met duidelijke contrasten; naast het 'langzame' landschap van de natuurgebieden en waterstructuren is dit ook een gebied met een aantal van de belangrijkste kernen van Friesland, een kruising van snelwegen en verschillende bedrijventerreinen. Luwte en dynamiek wisselen elkaar af. Het is ook een landschap waar de verschillende 'tempi' van beleving elkaar letterlijk kruisen. De hoge snelheid van de automobilist op de snelweg enerzijds en de traagheid van het tempo op het water anderzijds.

38



Een wereld van verschil: zones van dynamiek en luwte in de A7 zone





Landschapstypen

Het gebied tussen Drachten, Heerenveen en Sneek ligt op de overgang tussen drie verschillende landschapstypen.

In het zuidoosten ligt het zandgebied; de uitlopers van het Drents Plateau, met de beekdalen en hogere zandruggen daartussen.

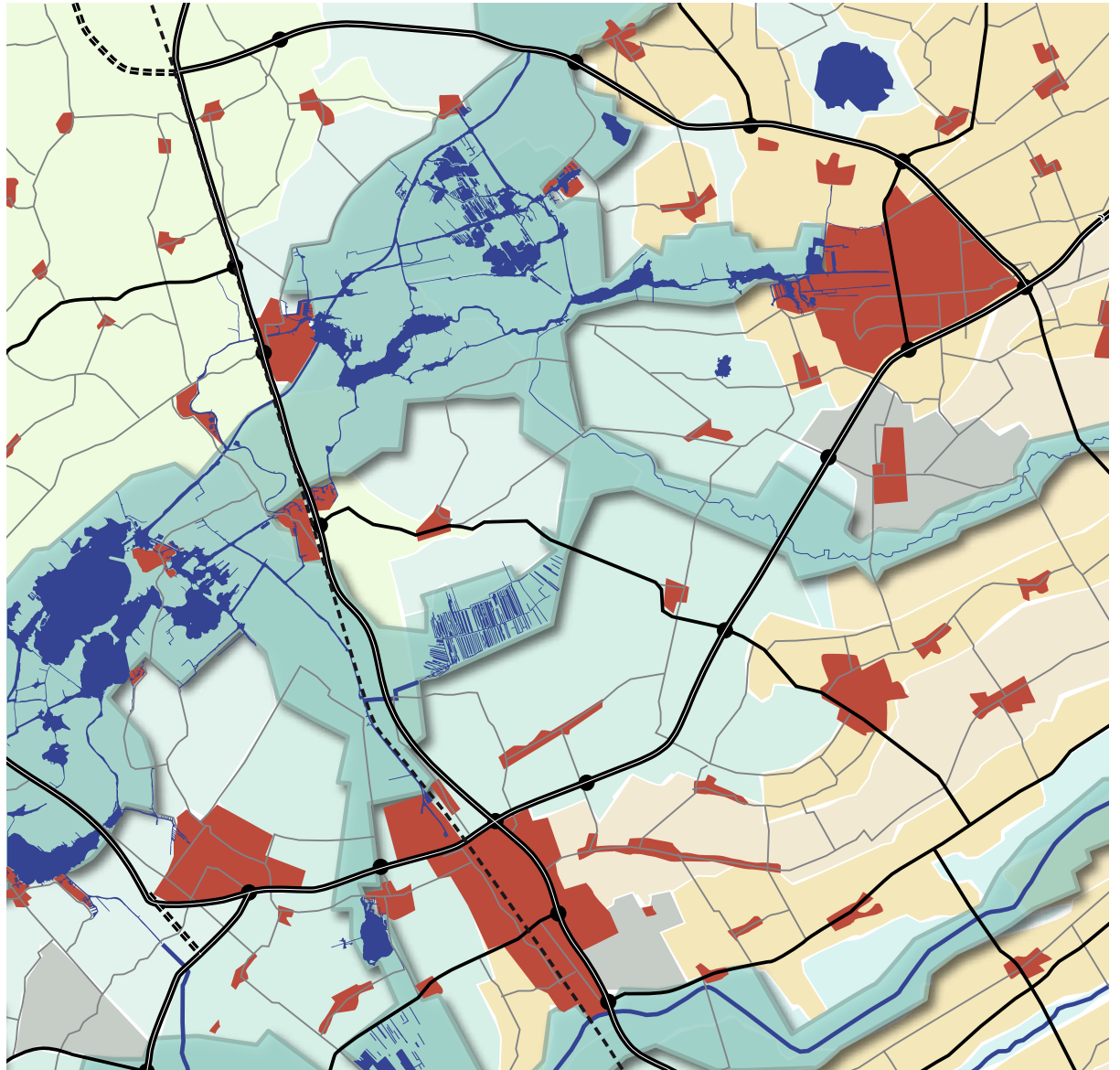
In het noordwesten grenst het gebied aan de uitlopers van het zeekleilandschap.

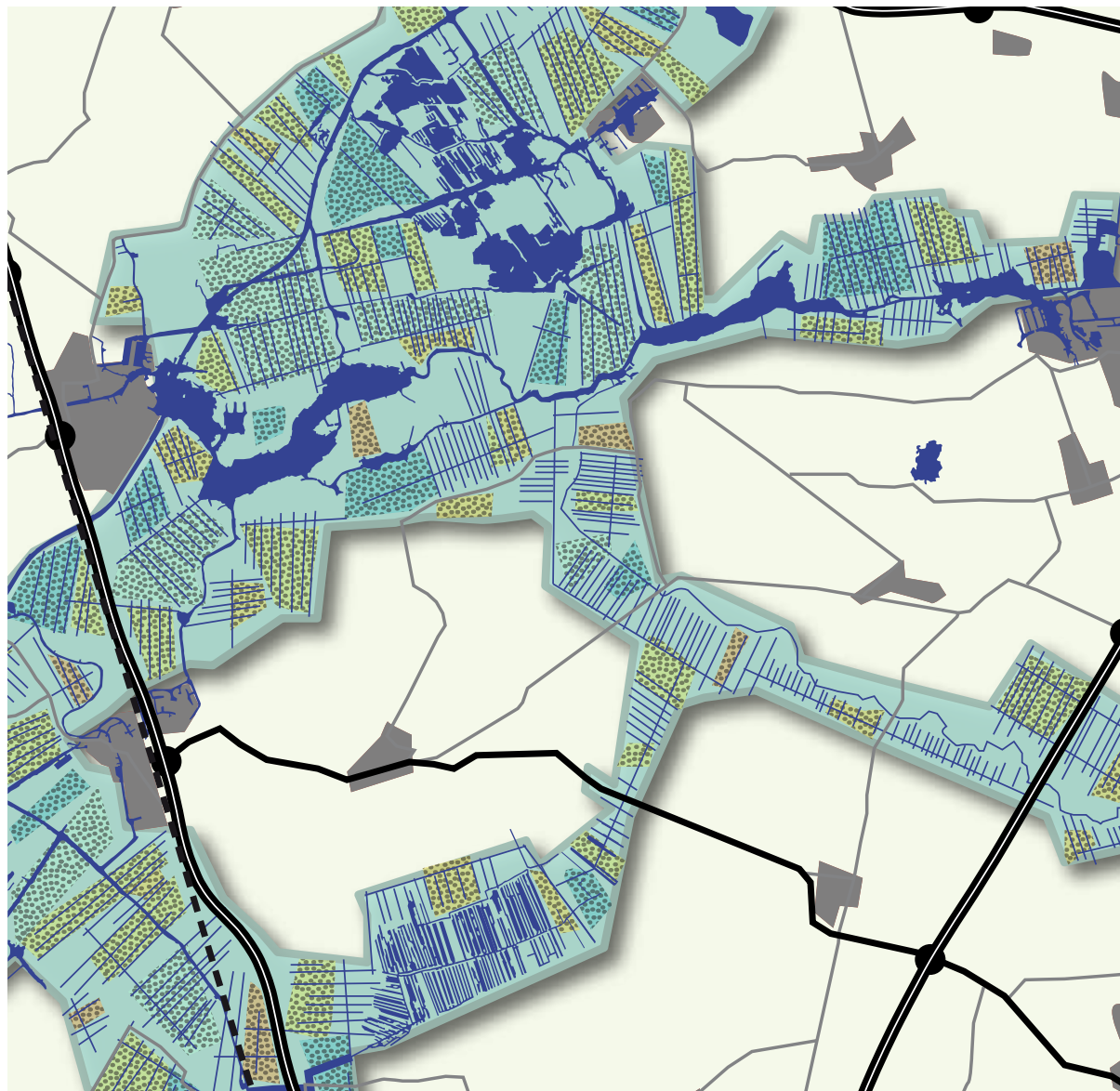
Tussen beiden ligt het veengebied, met daarin de veenplassen van de Alde Feanen en het natuurgebied de Deelen.

Otterlandschap

Het veengebied leent zich bij uitstek voor een verdere ontwikkeling tot ‘Otterlandschap’. Gekoppeld aan de laagste delen en in aansluiting bij landschappelijke grenzen kan er een uitbreiding plaatsvinden van het waterrijke karakter van het gebied. De bestaande natte natuurgebieden en waterlopen worden daarmee op een meer robuuste manier met elkaar verbonden. Binnen deze nieuwe structuur kan er een vernatting plaatsvinden en een gedeeltelijke transformatie naar een meer kleinschalig waterrijk landschap.

Een vernatting van dit gebied sluit ook aan bij ideeën over een meer duurzame waterhuishouding in dit gebied. Het veengebied is het laagstgelegen deel van de provincie. Door de voortdurende ontwatering is het veen steeds verder ingeklonken en wordt het steeds moeilijker om traditionele vormen van landbouw te bedrijven. Daarbij liggen er kansen voor het benutten van schone kwel vanaf het Drents Plateau wanneer het water hier langer wordt vastgehouden. Schoon water dat ook kan worden aangewend voor (tijdelijke) watertekorten elders in de provincie. Een vernatting van het gebied biedt dus kansen voor natuur en de waterhuishouding, Maar het betekent wel dat het huidige landgebruik zal veranderen. Dit biedt echter ook weer kansen voor nieuwe vormen van gebruik.





Meervoudig ruimtegebruik

Het ontwikkelen van een voor de otter aantrekkelijk landschap kan heel goed gecombineerd worden met andere functies en gebruiksvormen in het gebied. Functies die het waterrijke karakter van het gebied juist benutten, zelfs nodig hebben.

De nieuwe functies kunnen daarmee ook een nieuwe economische impuls voor het gebied betekenen en ook (financiële) bijdragen aan de realisatie van het nieuwe landschap. Door meerdere vormen van gebruik te koppelen aan de ontwikkeling van het Otterlandschap kan een breed gedragen, robuuste nieuwe structuur worden ontwikkeld. Gedacht kan worden aan de productie van riet, drinkwaterwining, agrarische productievormen die inspelen op het natte karakter (wetterboeren), maar ook recreatie.

De nieuwe structuur leent zich bij uitstek ook voor een gefaseerde ontwikkeling; niet alles hoeft in één keer gerealiseerd te worden; het nieuwe Otterlandschap kan langzaam groeien en zich steeds verder uitbreiden.

Rietteelt

In een gebied als de Weerribben is goed te zien hoe een oterlandschap prima samengaat met de productie van riet. Rietteelt kan een interessante economische productiefactor in dergelijke natte gebieden zijn. Riet wordt toegepast als dakbedekking maar kan evt. ook als 'energiegewas' geteelt worden.



Atelier Fryslân, werkplaats voor ruimtelijke kwaliteit

Berging

Versterken van het waterrijke karakter van het gebied kan goed gepaard gaan met het langer vasthouden van zoet water. Het bergen van water kan meerdere functies vervullen in het watersysteem. Wateroverlast op andere plekken kan worden voorkomen door tijdens piekbelasting overtollig water tijdelijk te 'parkeren'. Maar ook bij watertekort als gevolg van droogte of om doorspoeling van gebieden met zoute kwel te kunnen realiseren kan een grote zoetwaterbuffer van groot belang zijn voor Fryslân.



Drinkwater

Schoon water is van levensbelang en het belang ervan zal in de toekomst alleen maar toenemen. De omstandigheden in dit gebied lenen zich voor het winnen van drinkwater; het gebied wordt gevoed door schone kwel vanaf het Drents Plateau.



Wetterboeren

De landbouw in traditionele zin krijgt het steeds moeilijker in het veengebied. Maar andere omstandigheden kunnen ook juist kansen bieden voor andere teelten. In eerste aanleg zullen dit wellicht experimenteel teelten kunnen zijn (bv biomassa, algenteelt), maar er zijn ook al aansprekende voorbeelden bekend zoals de productie van mozzarella van melk van waterbuffels; Friese dagverse mozzarella.



Visteelt

Niet alleen de otter lust vis. In het verleden werd de otter door de visserij ook wel als een concurrent gezien, en omgekeerd vindt een otter soms zijn einde in een fuik, wanneer deze niet is voorzien van een stopgrid. Maar in een uitgestrekt otterlandschap is er ruimte voor zowel de otter als een otter-vriendelijke visserij. Daarbij zijn er ook kansen voor visteelt door als onderdeel van het otterlandschap nieuwe terreinen daartoe speciaal in te richten.

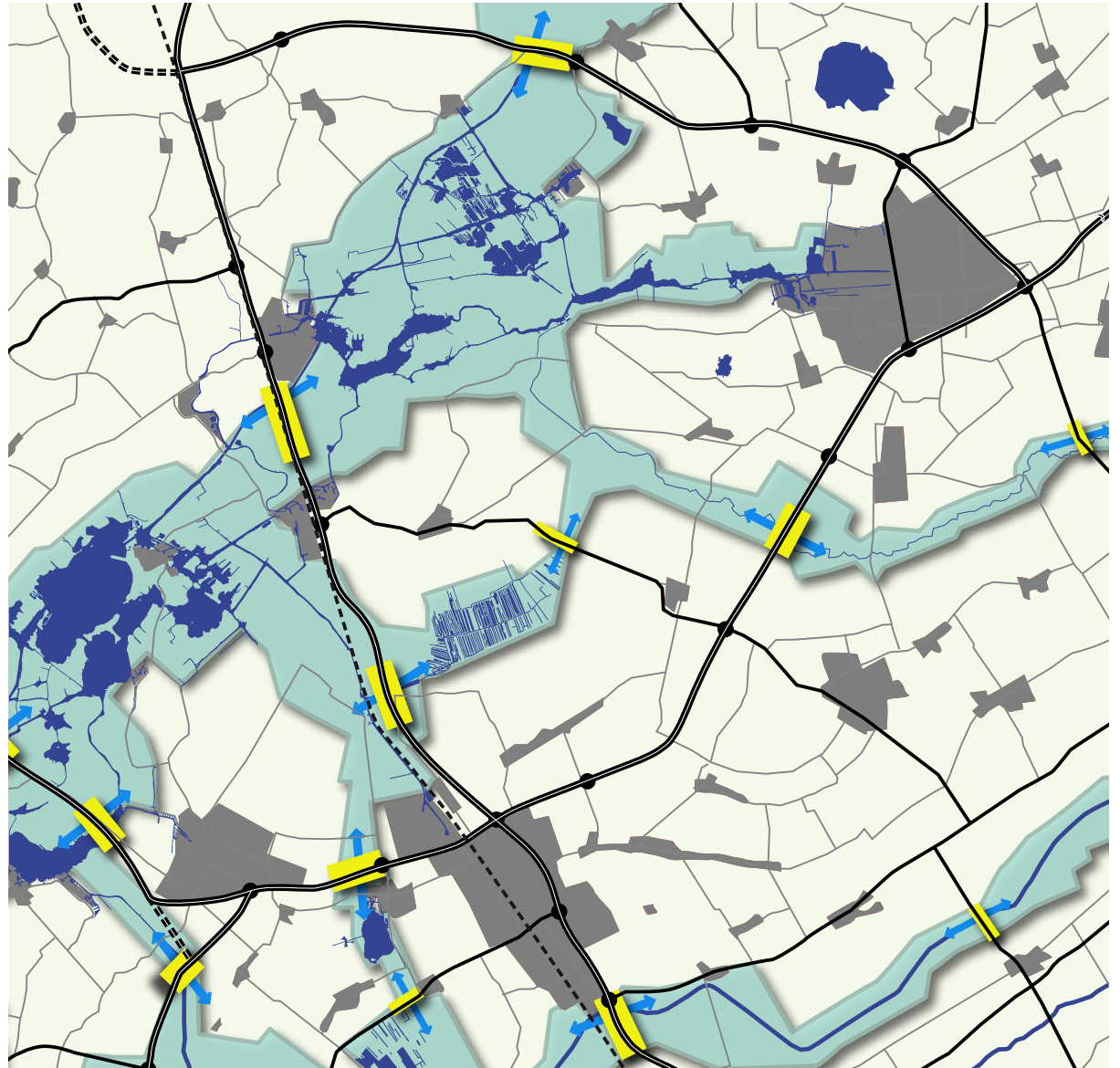


Recreatie

De Friese Meren vormen al een recreatieve structuur van formaat, waarbij de aandacht nu vooral uitgaat naar de doorlopende vaarverbindingen en de steden en dorpen. In aanvulling daarop kan het Otterlandschap ook een meer recreatieve betekenis krijgen - op kleinschalige wijze aansluitend bij de karakteristieken van het gebied. Kanoën in het spoor van de otter en overnachten op een kano-kampeerplek temidden van de duisternis.



Indicatie knelpunten infrastructuur
in relatie tot verbindingzones voor otter.



2. Opheffen barrièrewerking infrastructuur

Een belangrijk knelpunt voor de otter vormt de barrièrewerking van (grote) infrastructuur. Een vrije uitwisseling van otters tussen natuurgebieden is van belang voor het instandhouden van een duurzame otterpopulatie. Daarbij is het belangrijk dat er voorzieningen worden getroffen om een veilige kruising van snelwegen en provinciale verkeers- en vaarwegen mogelijk te maken.

Onderzoek van Alterra ('Advies over mitigerende maatregelen voor de otter in Friesland' Lammertsma, Jansman en Kuiters; rapport 2104) heeft in kaart gebracht waar de belangrijkste knelpunten zich voordoen. De conclusie is dat op veel plekken goede faunavoorzieningen ontbreken waardoor de ecologische hoofdstructuur onvoldoende wordt ontwikkeld.



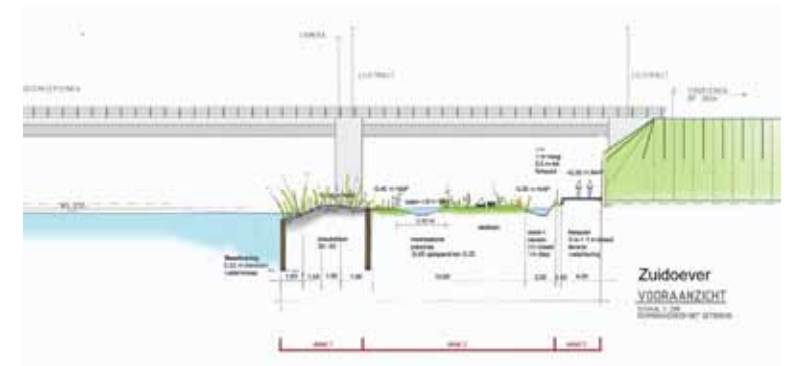
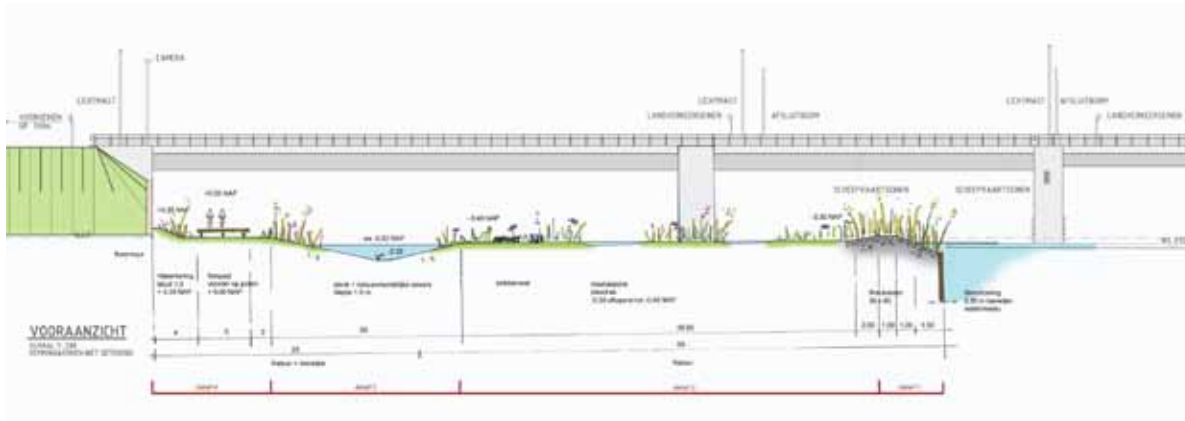
Ecopassage N225 bij Elst (Utr.)
ruime onderdoorgang met water en oeverstrook

Nieuwe pasasages

De otter beweegt zich voornamelijk langs de oevers van het water. Daarom is het ook van belang dat er bij kruisingen met infrastructuur voor de otter ruimte wordt gemaakt om niet alleen het water maar ook een oeverstrook onder de weg door te trekken. Mooie voorbeelden van dergelijke ruim gedimensioneerde kruisingen zijn bijvoorbeeld de ecopassage in de provinciale weg bij Elst (Utr.) en de toekomstige passage van de centrale as bij Burgum. Niet alleen vanuit natuur, maar ook landschappelijk verdient een ruime dimensionering de voorkeur. De landschappelijke structuur van waterloop inclusief oevers wordt hiermee sterker benadrukt. Ook biedt het kansen om langzaam-verkeersroutes beter in te passen en daarmee de barrièrewerking van infrastructuur niet alleen voor dier maar ook voor de (recreërende) mens te beperken.

Bij nieuwe infrastructurele projecten (nieuw aanleg of aanpassing van bestaande wegen) zouden deze nieuwe passages standaard meegenomen moeten worden in het ontwerp van rijk of provincie.

46



Passage onder de Centrale As bij Burgum (Altenburg en Wymenga)



Ecoduiker; met loopgedeelte



Faunabuis met begeleidend herkwerk

Overige voorzieningen

Daarnaast zal ook ingezet moeten worden op het opheffen van bestaande knelpunten waar van een dergelijk 'meeliften' voornog geen sprake is. Daarbij kunnen ook eenvoudigere voorzieningen al effectief zijn. Gedacht kan worden aan een buis onder de weg door met bijbehorend geleidend hekwerk. Ook het aanbrengen van een 'loopplank' in duikers onder de weg door is een manier om het migreren van de otter mogelijk te maken.

Beheer en onderhoud

Naast de noodzaak voor aanleg van nieuwe passages wordt in het Alterra rapport ook geconcludeerd dat op plekken waar er in het verleden al wel voorzieningen zijn getroffen, deze dikwijls in de loop der tijd onbruikbaar worden als gevolg van gebrekkig beheer en onderhoud. Een betere inspectie en onderhoud van faunavoorzieningen is dan ook nodig. Zo zou er na maaierwerkzaamheden bijvoorbeeld standaard gecontroleerd moeten worden of het aanwezige geleidende raster beschadigd is. Indien dit het geval is, dient het direct gerepareerd te worden. Bij de aanleg van nieuwe wegen, viaducten of aquaducten dienen voorzieningen voor de otter integraal te worden opgenomen en het beheer en onderhoud van die voorzieningen zou onderdeel moeten zijn van de exploitatie van de weg.

Monster van Loch Ness



Otter in Fryslân



3. Otter als beeldmerk

De otter is een prachtig beest, maar slechts een enkeling heeft het beest ook echt in het wild gezien. De otter heeft daarmee een bijna mythische rol; het zachtvaardige 'Monster van Loch Ness'.

Anders dan bij zijn Schotse collega is er bij de otter sprake van een grote mate van 'aibaarheid'. De otter is een fraai en speels dier dat zich op sierlijke wijze door het water begeeft.

De otter is onlosmakelijk verbonden met schoon water en een fraai landschap. De otter staat als toppredator bovenaan de voedselketen; een landschap waarin de otter floreert is daarmee een kwalitatief hoogwaardig landschap voor mens en dier.

De otter kan daarmee gezien worden als een ambassadeur van het Friese landschap.

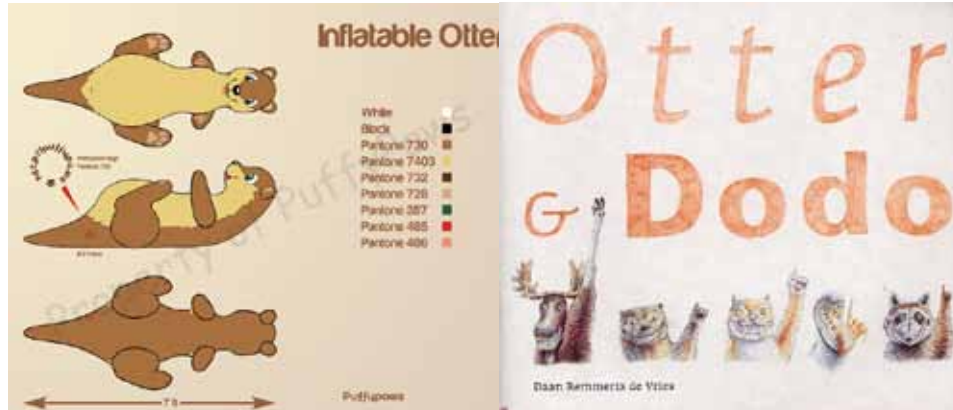
De aalbare otter



De otter als indicator voor schoon water



50



De otter als icoon van natuur en cultuur



Op otter-safari



(4) Aanbevelingen



Integrale opgave

Het maken van een otterlandschap moet gezien worden als een integrale opgave. Juist in de combinatie met andere functies en gebruiksvormen ligt de kans om te komen tot een fraai en functioneel landschap met een hoge ruimtelijke kwaliteit. Dit betekent ook dat de opgave zich verder uitstrekt dan de terreinen van natuurbeherende instanties als It Fryske Gea. De otter trekt zich weinig aan van de 'officiële' grenzen van natuurgebieden. Daarom staan ook andere partijen aan de lat voor het inrichten en onderhouden van het landschap op een wijze die goed is voor zowel otter als mens. Daarbij hebben de verschillende partijen elk hun eigen verantwoordelijkheid; rijk en provincie als wegbeheerder en het Wetterskip als verantwoordelijke voor beheer en onderhoud van de waterwegen en oevers. Maar ook bijvoorbeeld agrariers en recreatieondernemers kunnen een rol hebben. Ook verdient het aanbeveling een ecologische koppeling met het succesvolle Friese merenproject te maken.

Kansen voor een nieuw landschap

Door de opgave voor een robuust otterlandschap te combineren met andere ruimtelijke opgaven ontstaan kansen voor een interessante nieuwe koers voor het veenlandschap in Fryslân. Door het versterken van het waterrijke karakter van het gebied en het koppelen van nieuwe functies daaraan kan een bijdrage worden geleverd aan een duurzame waterhuishouding binnen de provincie, waarbij de kwaliteit van het water optimaal wordt benut, voor zowel natuur als landbouw. Vernatting van het veenlandschap vraagt wel om een transformatie qua gebruik op langere termijn. Maar dit biedt juist ook kansen voor nieuwe functies in het gebied die gebaat zijn bij natte omstandigheden.

D'otteren van het landschap

Verschillende gebieden in Fryslân zijn in principe geschikt of geschikt te maken voor de otter. Het probleem zit dikwijls in de 'verstopte' verbindingen als gevolg van de doorkruisingen met infrastructuur. Het landschap moet dan ook 'gedotterd' worden; veilige passages die de barrièrewerking van infrastructuur opheffen en geen beletsel voor migratie van de otter vormen. Bij de aanleg en aanpassing van infrastructuur dient het 'ottervriendelijk' passeerbaar maken van de wegen een tweede natuur van de plannenmakers (provincie en rijk) te worden. Naast aanleg van voorzieningen vergt ook het beheer en onderhoud de nodige structurele aandacht als onderdeel van de exploitatie van de weg.

Otter als ambassadeur van het Friese landschap

De otter is een prachtig dier dat het in zich heeft een symboolfunctie te vervullen. De otter staat daarbij voor zaken als schoon water en een fraai landschap. De otter zou sterker geprofileerd kunnen worden als de ambassadeur van het Friese landschap. Het zou een beeldmerk in de communicatie en educatie kunnen zijn. Excursies, lespakketten, informatiecentra, een otter-app zouden alle elementen kunnen zijn die de betekenis van de otter vergroten. Het verhaal van de otter is immers het verhaal van het Friese landschap.

Colofon

De werkateliers van Atelier Fryslân zijn met name gericht op kennisoverdracht. Aan geïnteresseerde partijen wordt gevraagd een opgave in te brengen die tijdens het werkatelier behandeld wordt. Gezamenlijk met betrokken ambtenaren en/of andere betrokkenen wordt de case binnen en buiten geanalyseerd, bediscussieerd en worden de kansen in beeld gebracht. Het gaat met name ook om het aanscherpen van de vraag. Immers alleen op een juist gestelde vraag kan een goed antwoord worden gegeven. Zo wordt tijdens het werkatelier op maat kennis gedeeld en advies gegeven. Op basis van de oogst uit het werkatelier brengt het Atelier een klein, concreet advies uit met een aangescherpte vraag en enkele aanbevelingen voor het vervolg waarmee men daadwerkelijk zelf aan de slag kan.

Het werkatelier is met name gericht op mensen die dagelijks werken aan ruimtelijke opgaven, maar voor wie ruimtelijke kwaliteit nog niet als vanzelfsprekend geworteld is in het handelen. Het werkatelier is specifiek gericht op medewerkers van gemeenten, waterschappen en maatschappelijke organisaties.

Atelier Fryslân

Eewal 66
8911 GT Leeuwarden

t 058 - 2333980
e info@atelierfryslan.nl
w www.atelierfryslan.nl

Mark Berger
Rianca Huisman
Ilse Luijken
Peter de Ruyter
Abe Veenstra

Deelnemers

It Fryske Gea
Tom Jager
Anton Huitema
Ane Zijlstra
Hans Pietersma
Jan Jelle Jongsma
Germ van der Burg
Piet de Wit
Nynke vd Ploeg
Henk de Vries

Staatsbosbeheer
Walter ten Klooster
Alexander Rozema
Egbert Beens

Natuurmonumenten
Ronald Messemaker
Rosalie Martens

Wetterskip Fryslân
Harry Bosma
Flora Rosenbrand

Otterstation Nederland
Addy de Jongh

Tjibbe de Jong, otterkenner



